

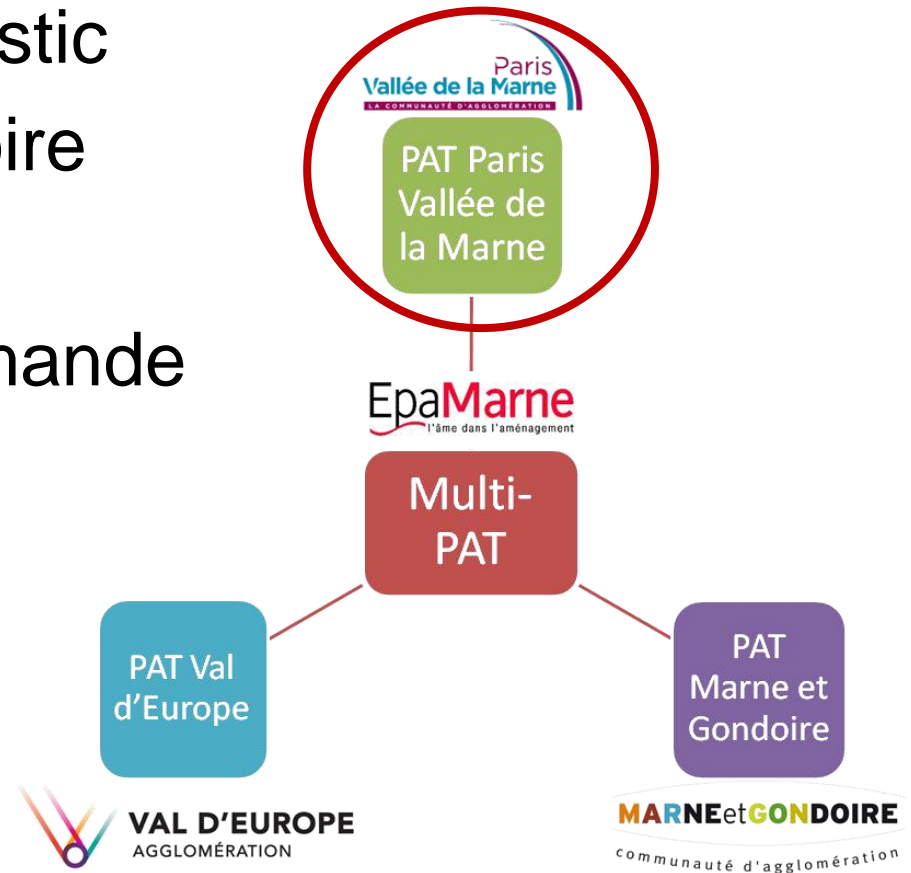


# Plan Alimentaire Territorial

Synthèse du diagnostic  
agricole et alimentaire

# Sommaire

- Elaboration du diagnostic
- Présentation du territoire
- Offre alimentaire
- Consommation et demande alimentaire
- Enjeux
- Suite du diagnostic



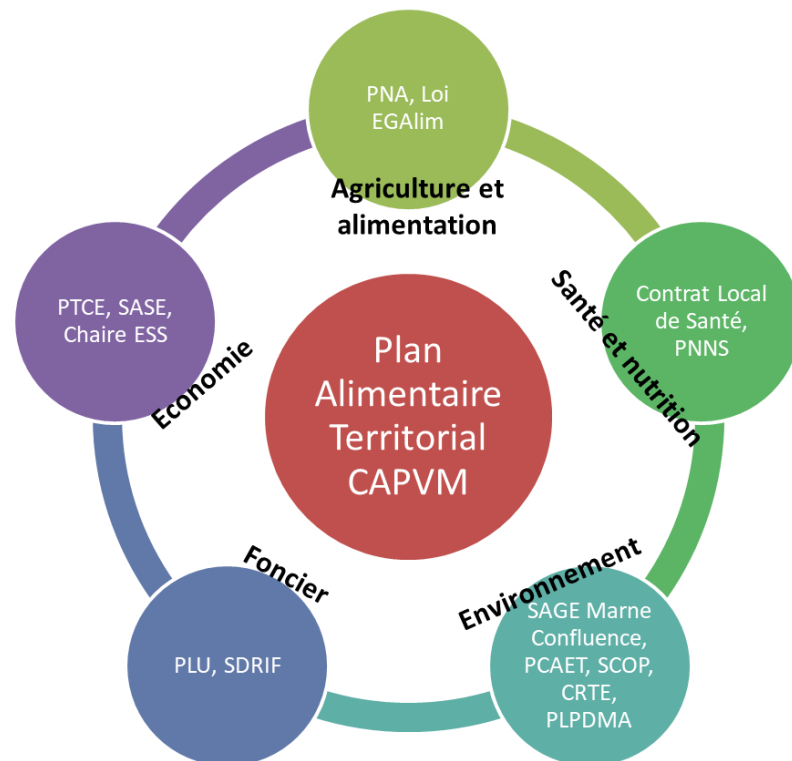
# Elaboration du diagnostic

## ➤ Méthodologie :

- Analyse bibliographique et retours d'expérience,
- Compilation de données et des études,
- Echange avec de nombreux acteurs (communes, agriculteurs, associations, services de l'Etat...)

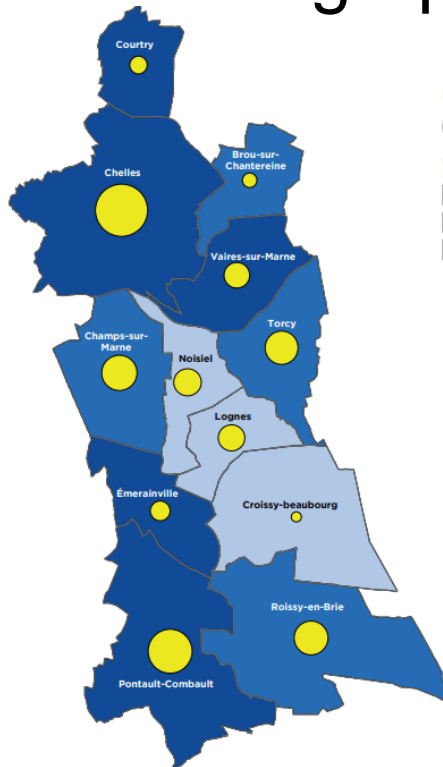
## ➤ Intégration des communes

- Sollicitation pour désignation d'un référent technique et élu PAT sur chaque commune,
- Echange avec les référents technique de chaque commune,
- Echange avec les responsables de la restauration collective des communes et les services des solidarités,
- Prise en compte des projets des communes



# Présentation du territoire

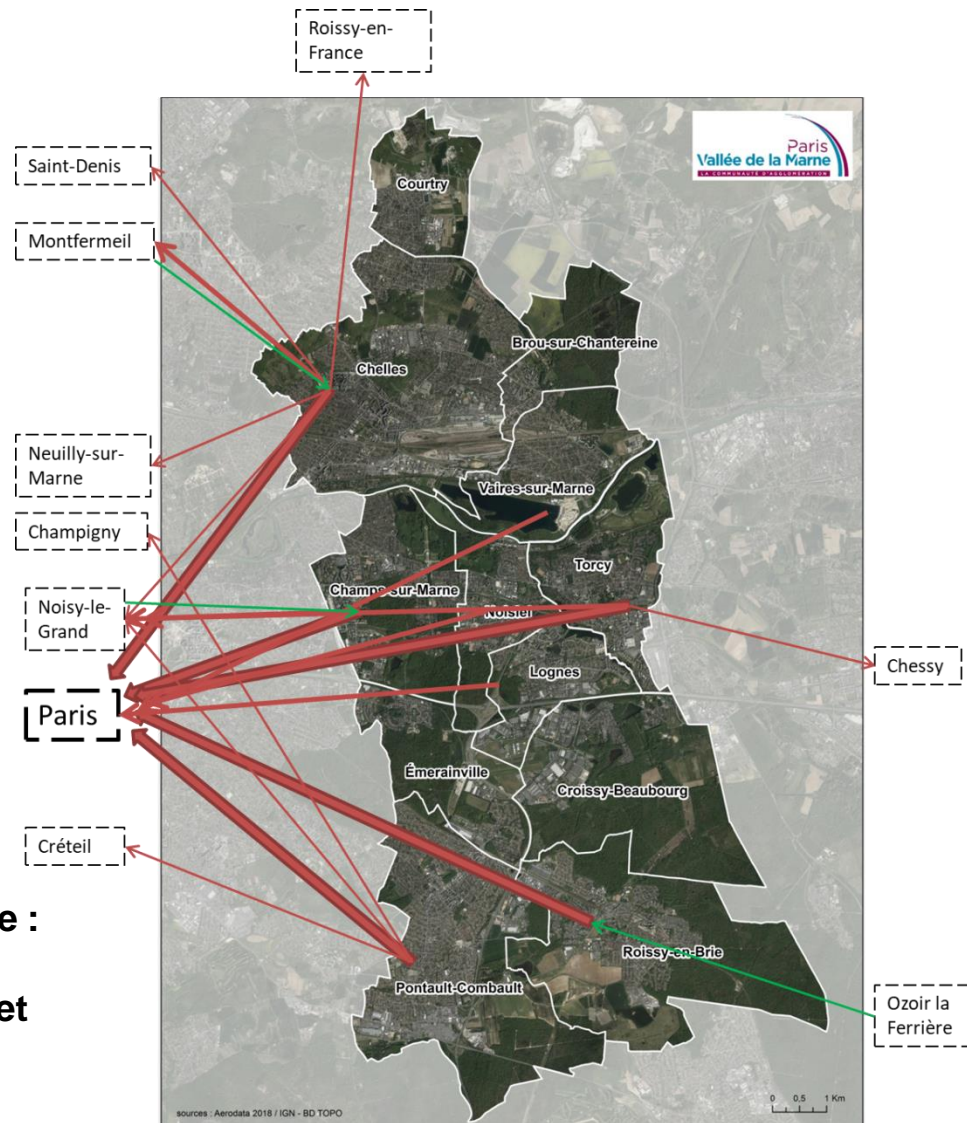
## ■ Démographie et mobilité



→ 228 000 habitants

Population qui s'accroît toujours grâce au solde naturel mais qui connaît un vieillissement et de nombreux départs.

- importants déplacements pendulaires,
- impacte directement la consommation alimentaire : repas du midi plus souvent à l'extérieur du territoire et courses alimentaires faites sur le trajet domicile-travail
- faible offre de repas pour le midi



Flux d'actifs quotidiens sortants et entrants à la CAPVM (INSEE, 2020)



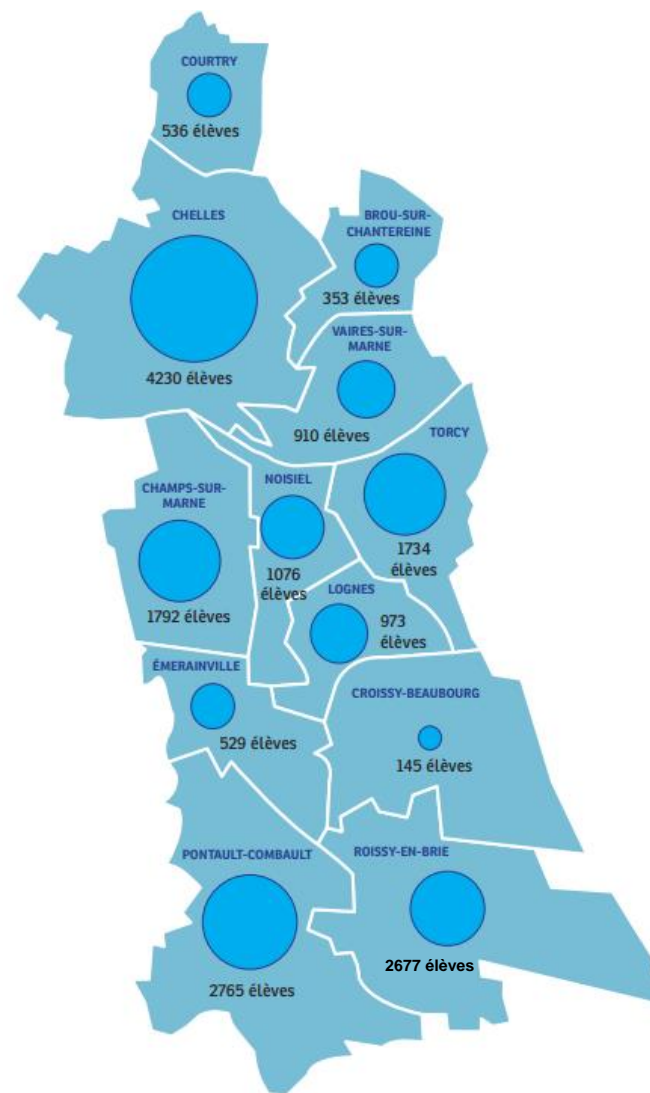
# Présentation du territoire

## ■ Etablissements scolaires

Nombre d'écoles, de classes et d'élèves par niveau

2019	Ecoles	Classes	Elèves
Maternelle	82	397	19 952
Elémentaire	80	674	17 720
Total primaire	162	1 071	36 672
Collèges	22		12 315
Lycée	10		8 654
Total secondaire	32		20 969
Supérieur	/	/	18 000
Total élèves			75 641

**Comptant un peu plus de 75 000 élèves et étudiants (1/3 de la population), dont un pôle universitaire, la restauration collective et notamment scolaire se démarque comme un enjeu important du territoire.**



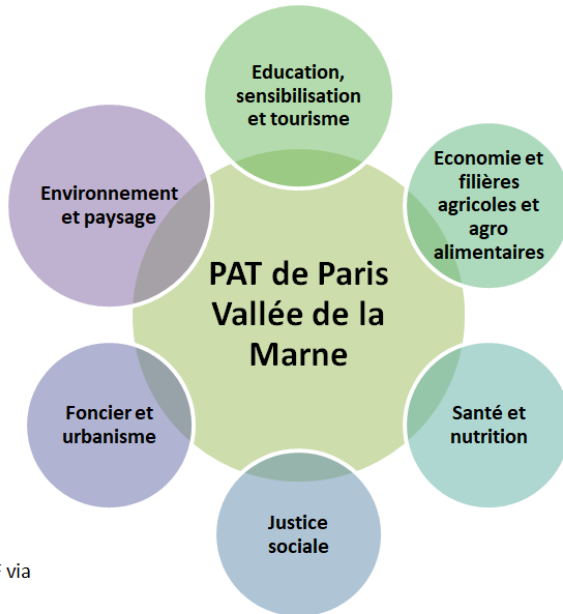
Répartition des élèves en élémentaire publique en 2019

# Présentation du territoire

## ■ Les acteurs et les projets

CAPVM via la MEV,  
associations du territoire,  
office du tourisme,  
Université Gustave Eiffel

CAPVM via le PCAET et le  
CRTE, Agence de l'Eau  
Seine-Normandie, SMV via  
le SAGE, SMAM, la Région  
via la RNR des îles de  
Chelles, SIETOM et  
SIETREM



SAFER IdF, EPAMarne-  
EPAFrance, Agence des  
Espaces Verts, PLU des  
communes, PRIF, Région IdF via  
le SDRIF, Terre de Liens

Agriculteurs, DRIAAF  
IdF, Conseil Régional  
IdF, Département 77,  
Chambre d'Agriculture,  
CCI, CMA, GAB, Chaire  
ESS, PTCE, AMAP, Ruche  
qui dit Oui, GMS  
spécialisées et  
généralistes, ELIOR,  
Chelles en circuit-court,  
Incubateur Descartes

ARS Île-de-France,  
Contrat Local de Santé

CCAS, associations de  
dons alimentaire,  
Maisons des solidarités

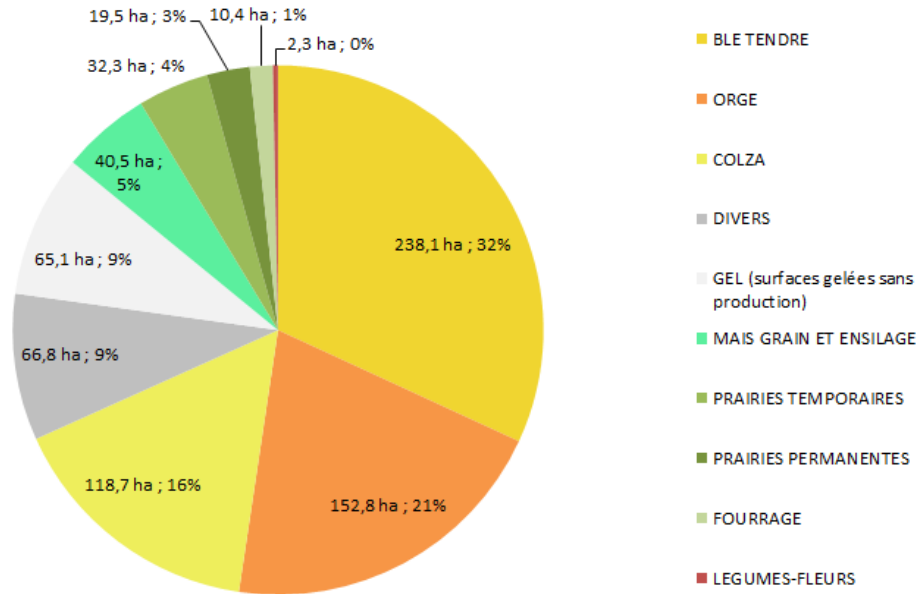
**De nombreux acteurs et projets de taille variable maillent le territoire, témoins d'un intérêt de la population et des élus pour réaliser des actions concrètes.**



Projets en lien avec l'alimentation et l'agriculture

# Offre alimentaire

## ■ Production agricole

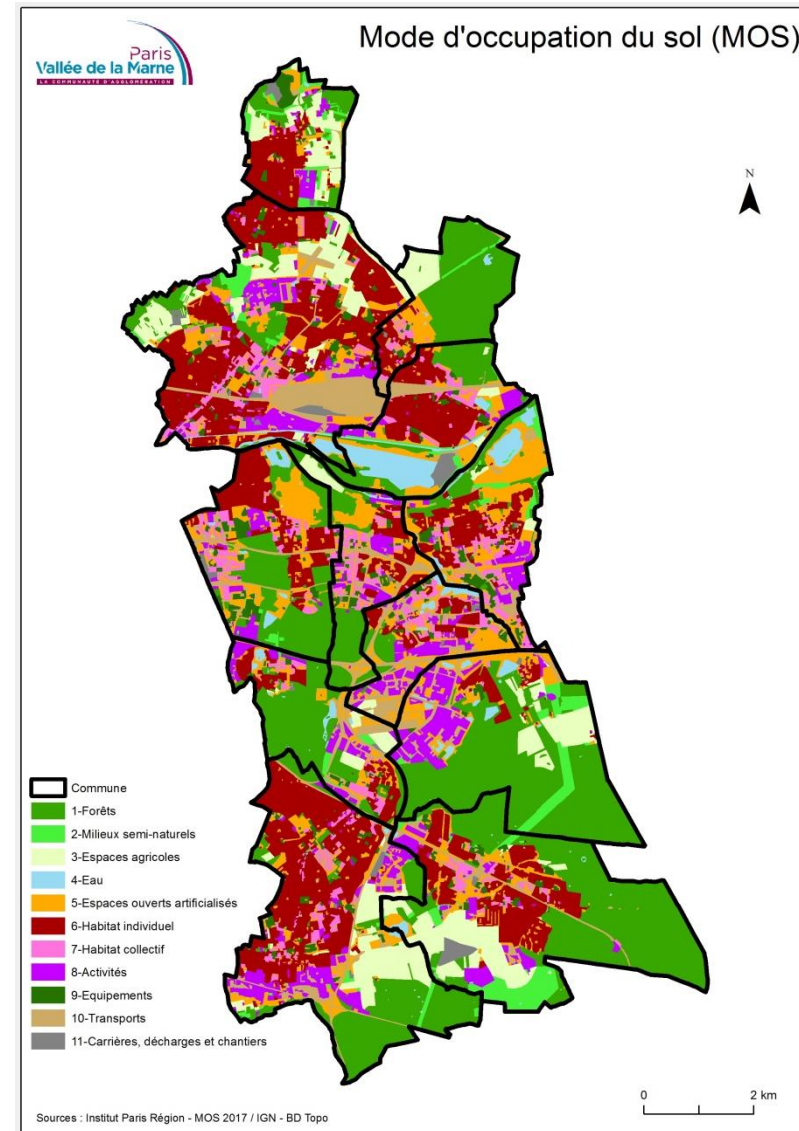


Répartition des surfaces agricoles en 2019

**Fortement urbanisé et comportant d'importants espaces naturels, seuls 7,7% du territoire est couvert par des surfaces agricoles, principalement localisées au nord et au sud.**

**La grande culture (Colza-Blé-Orge) prédomine bien que du maraîchage et de la viticulture se développe, notamment sur la Mont Guichet**

**19 exploitants se répartissent les 746 ha.**



# Offre alimentaire

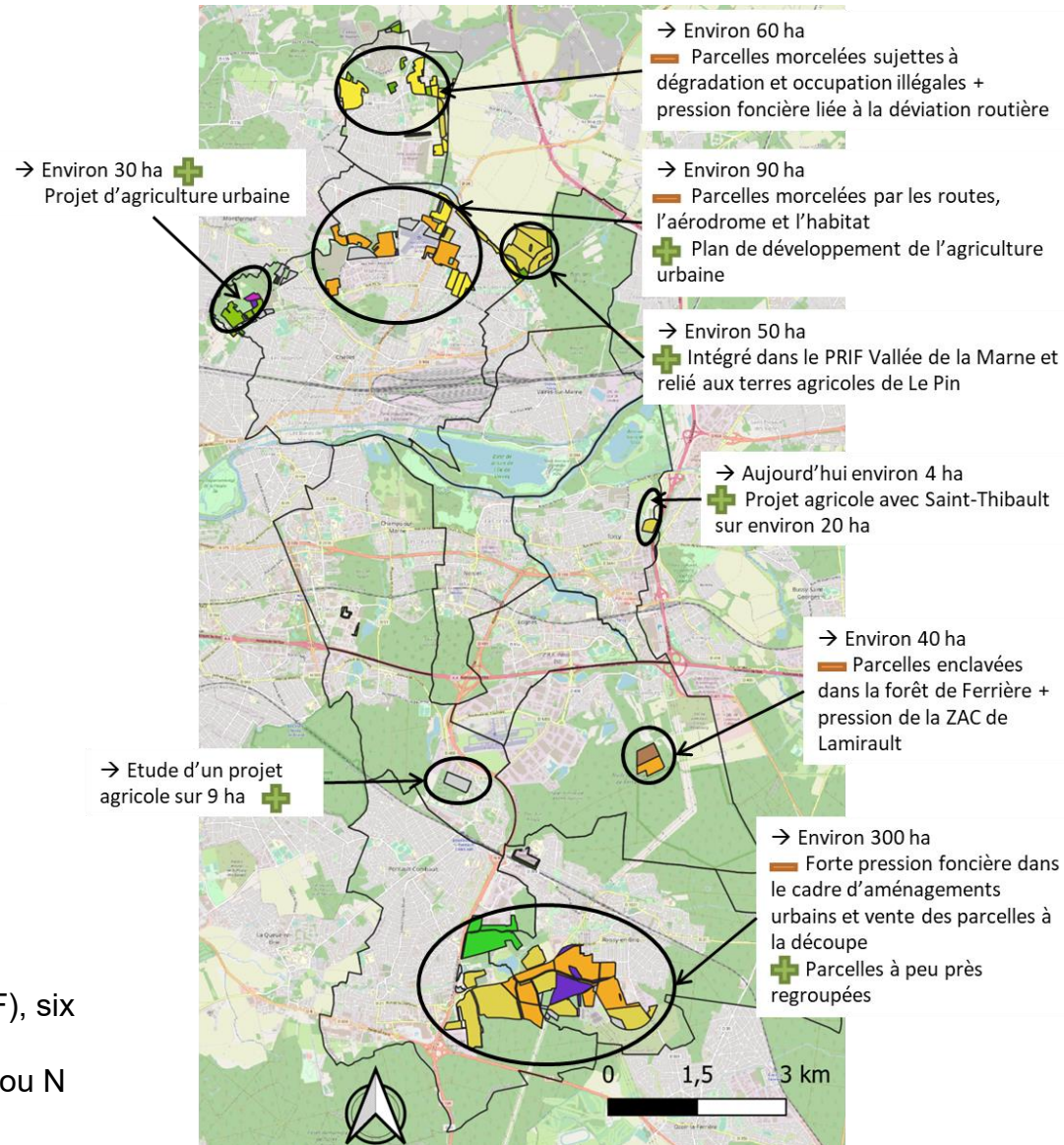
## ■ Pression foncière

- Forte pression foncière
- Terres agricoles morcelées et enclavées
- **Malgré des projets agricoles, si le rythme d'artificialisation se maintient, cela ne permettra pas de préserver le foncier agricole.**

Registre Parcellaire Graphique 2019 corrigé	<span style="color: green;">■</span> Prairies temporaires
<span style="color: yellow;">■</span> Blé tendre	<span style="color: magenta;">■</span> Légumes-Fleurs
<span style="color: orange;">■</span> Orge	<span style="color: grey;">■</span> Gel
<span style="color: yellow;">■</span> Colza	<span style="color: purple;">■</span> Divers
<span style="color: green;">■</span> Maïs grain et ensilage	<span style="border: 1px solid black;">□</span> Limite communes
<span style="color: brown;">■</span> Fourrages	Source : IGN - RPG
<span style="color: green;">■</span> Prairies permanentes	Open Street Map
	2020 Cadastre.data.gouv.fr

### Des outils de préservation du foncier peu utilisés :

- Zones Agricoles Protégées (ZAP),
- Périmètres de protection et de mise en valeur des espaces agricoles et naturels péri-urbains (PAEN),
- Périmètre Régionaux d'Intervention Foncière (PRIF), six sur le territoire dont 2 avec des espaces agricoles
- Plan Local de l'Urbanisme : classement en zone A ou N





# Offre alimentaire

## ■ Transformation

Les entreprises de transformation concernent différents secteurs dont :

- La transformation animale (viande et poisson),
- La transformation et conservation de fruits,
- La fabrication de pain, pâtisseries fraîches, biscuits et biscottes et pâtisseries de conservation,
- La fabrication de cacao, chocolat et produits de confiserie,
- La fabrication de plats préparés,
- Fabrication de bières, de boissons rafraîchissantes et d'eaux de table.

Emplois dans la transformation :

- 2 entreprises (50 à 99 employés),
- 4 entreprises (20 à 49 employés),
- 3 entreprises (1 à 2 employés).

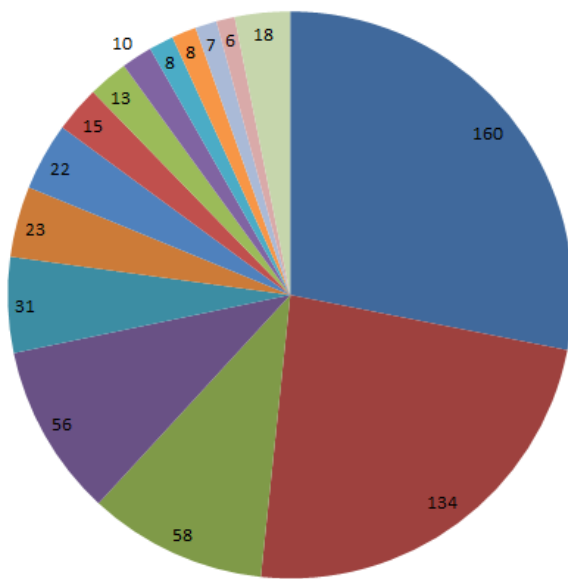


→ Parmi les 21 entreprises de transformation alimentaire de la CAPVM, ce sont donc principalement de petites entreprises d'artisanat et, en dehors de l'abattoir KISSI II, des entreprises de seconde transformation alimentaires.

→ Entre la production agricole locale et la seconde transformation alimentaire permettant d'être en contact direct avec la population, il manque donc l'intermédiaire des entreprises de première transformation alimentaire, en lien avec la faible production notamment.

# Offre alimentaire

## Distribution

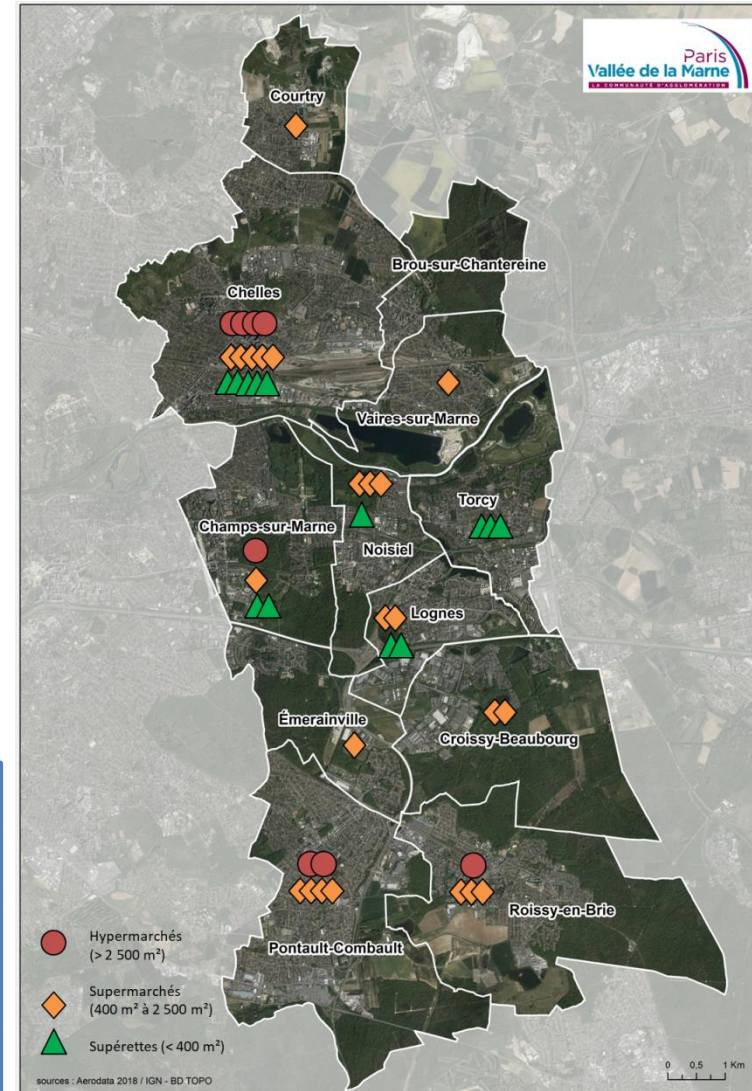


- Restauration de type rapide
- Restauration traditionnelle
- Boulangerie et boulangerie-pâtisserie
- Commerces d'alimentation générale
- Débits de boissons - Bar
- Commerce de détail de viandes et de produits à base de viande en magasin spécialisé
- Supermarchés
- Autres commerces de détail alimentaires en magasin spécialisé
- Supérettes
- Commerce de détail de pain, pâtisserie et confiserie en magasin spécialisé
- Commerce de détail de boissons en magasin spécialisé
- Hypermarchés
- Commerce de détail de fruits et légumes en magasin spécialisé
- Commerces de détails de produits surgelés
- Autres

Répartition des commerces par type

→ **568 établissements de distribution alimentaire et de restauration**, répartis en fonction de la population.

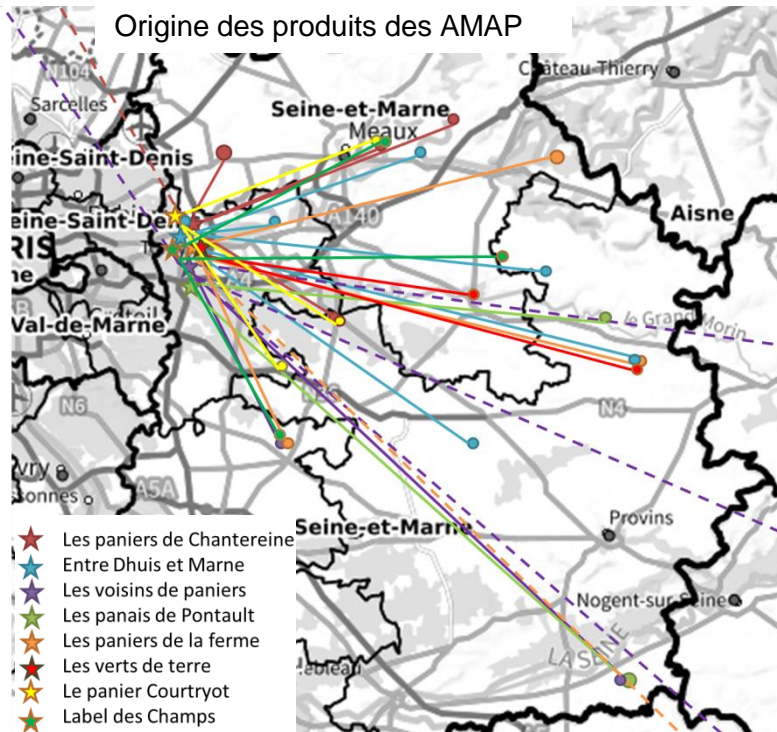
→ 125 établissements de distribution alimentaire du territoire (hors boulangerie) : majorité de commerces d'alimentation générale mais l'offre en Grandes et Moyennes Surfaces constitue le plus gros des achats alimentaires.



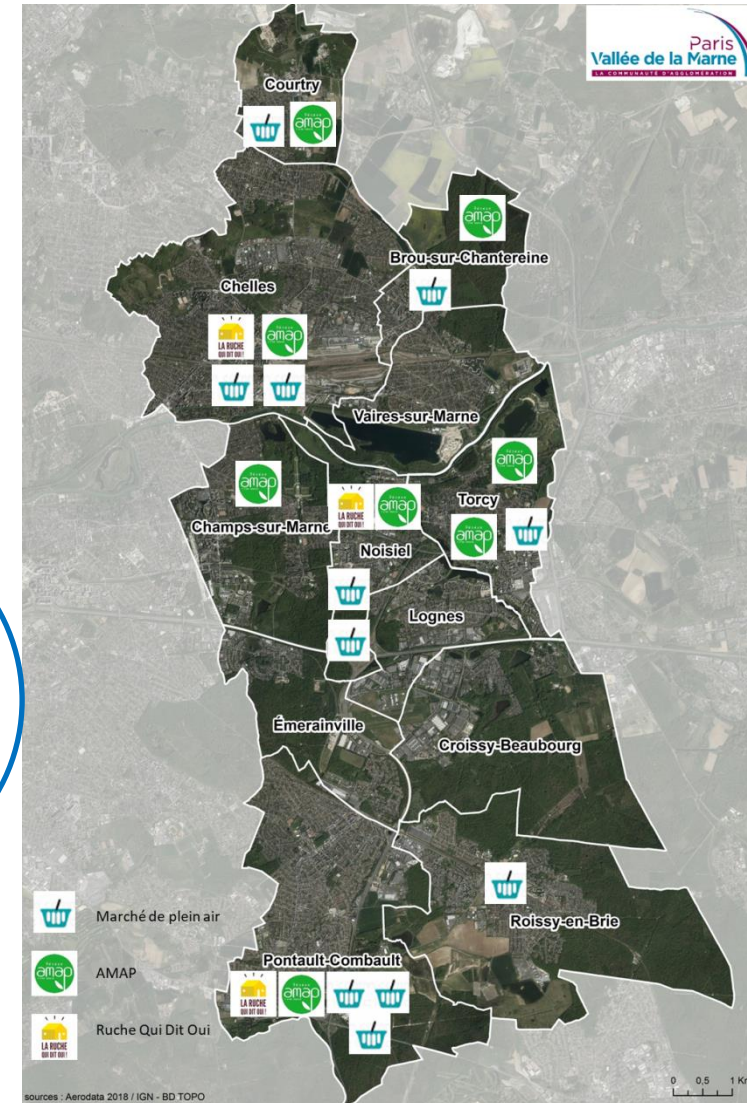
# Offre alimentaire

## ■ Circuits-courts

- 12 marchés de plein air,
- 8 AMAP (maraîcher à une distance moyenne de 60 km),
- 3 Ruches qui dit Oui
- 1 Coopérative Valcoop,
- 1 drive fermier, 2 agriculteurs vendant en direct



Une offre de produits locaux diversifiée



# Consommation et demande alimentaire

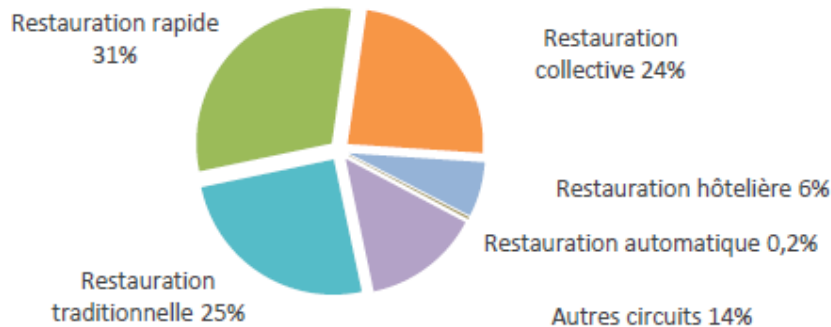
## ■ Consommation alimentaire

Consommation impactée par :

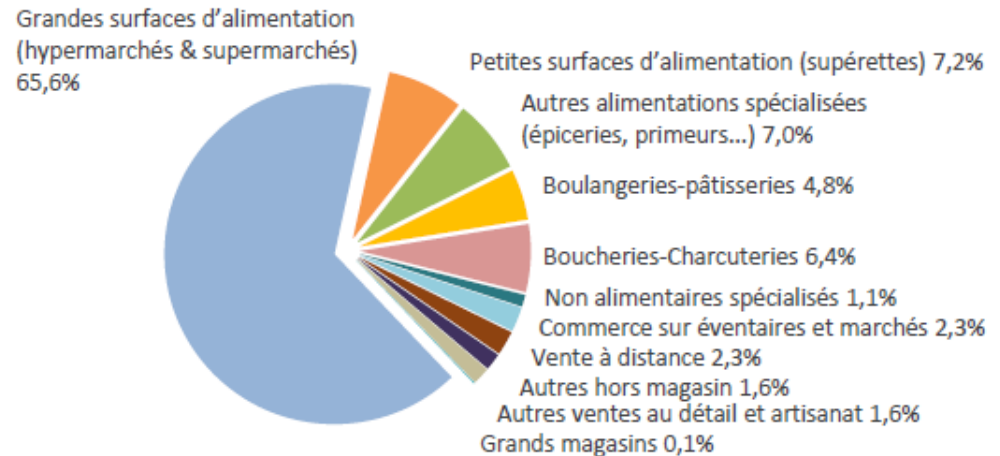
- Catégorie socio professionnelle,
- Lieux d'habitation (périphérie vs centre ville)
- Classe d'âge

En France :

- 70 % des produits alimentaires sont toujours distribués par 6 enseignes, 80 % si on y intègre le hard discount
- part des circuits courts ou de proximité estimée à 8 %
- consommateurs de plus en plus nombreux à fréquenter plusieurs circuits de distribution.



Répartition du chiffre d'affaire de la consommation hors domicile - France



Parts de marché des circuits de distribution alimentaire consommés à domicile - France

# Consommation et demande alimentaire

## ■ Résilience alimentaire

Si l'ensemble du territoire était constitué de champs, cela suffirait seulement à nourrir la population actuelle de la commune de Champs-sur-Marne !

800 ha de la CAPVM = nourriture pour environ 80 habitants au régime « classique », 3 380 personnes en diminuant de 25% les produits animaux, et 4 850 personnes avec une réduction de 50% des produits animaux.

Il faudrait 8 440 ha de cultures pour approvisionner les cantines de maternelles en produits locaux.

→ **L'alimentation en produits issus directement de la CAPVM reste donc symbolique.**

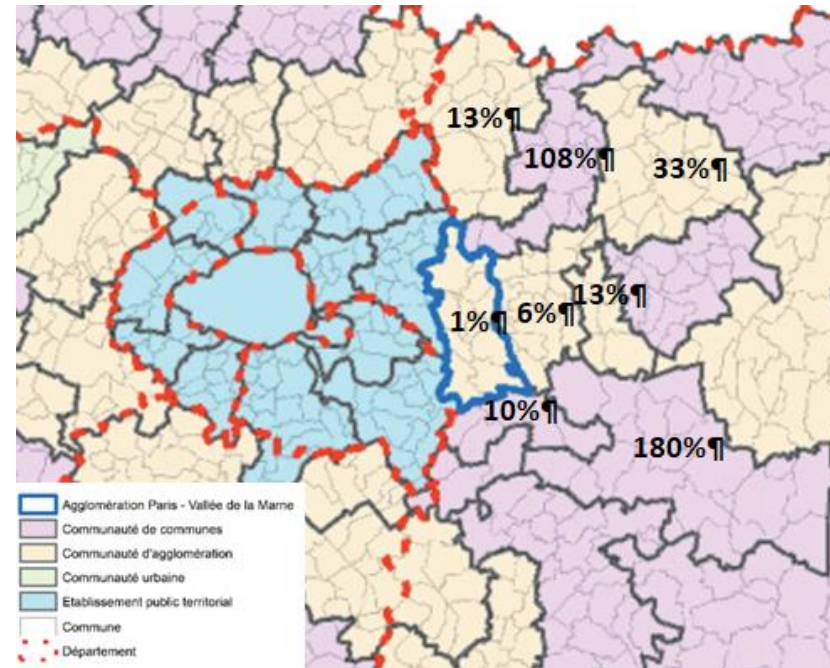
**CAPVM : subvient à 1% de ses besoins alimentaires**

**CAMG : subvient à 6% de ses besoins alimentaires**

**VAE : subvient à 13% de ses besoins alimentaires**

De par l'importance de sa population et les faibles surfaces de terres agricoles, **la CAPVM ne peut pas subvenir seule à ses besoins alimentaires**. La résilience alimentaire doit alors s'évaluer à une échelle plus large, incluant des territoires aux terres agricoles plus nombreuses au regard de sa population.

CAPVM = 9 631 ha  
SAU = 800 ha



Taux de couverture global des besoins par intercommunalité

# Consommation et demande alimentaire

## ■ Restauration scolaire

2019	Elèves	Nombre d'élèves à la cantine	Nombre total de repas dans l'année
Maternelle	19 952	11 971	1 723 852
Elémentaire	17 720	10 454	1 505 376
Collèges	12 315	9 113	1 312 272
Lycée	8 654	6 403	922 032
Total élèves hors supérieur	57 641	32 048	5 463 532

**1 commune présente une gestion interne de la restauration élémentaire (Courtry).**

**Toutes les autres passent par un prestataire, la plupart d'Elior (9 communes).**



**L'intégralité des collèges de la CAPVM comportent leur propre cuisine** et n'ont donc pas recours à une délégation de service, contrairement à la majorité des restaurants scolaires préélémentaires et élémentaires.

→ Le département de Seine-et-Marne a pour projet de créer une **plateforme d'approvisionnement des collèges en produits bruts frais et locaux** (fruits, légumes, volailles et produits laitiers), dans le respect de la loi EGalim. L'ouverture de la plateforme est prévue pour septembre 2024.

# Consommation et demande alimentaire

## ■ Gaspillage alimentaire

Au plus tard le 31 décembre 2023, l'obligation de tri à la source / collecte sélective et valorisation des biodéchets s'applique à tous les producteurs ou détenteurs de biodéchets, y compris aux collectivités territoriales dans le cadre du service public de gestion des déchets et aux établissements privés et publics qui génèrent des biodéchets.



### De nombreuses initiatives :

- **SIETREM** : sensibilisation, diagnostics cantines, installation de composteurs + étude de faisabilité sur la collecte et le traitement des biodéchets,
- **SIETOM** : réflexion pour transformer l'ancien site de traitement des ordures ménagères d'Ozoir en site de traitement des biodéchets + étude en cours sur la collecte et le traitement,
- **Elior** : prestation possible de collecte et valorisation mais peu utilisé car cher,
- **Département** : démarche pilotage expérimentale de compostage avec collecte en porte à porte pour les collèges,
- **M2IE** : projet de collecte et valorisation des biodéchets des gros producteurs (étude de faisabilité réalisée), recherche actuelle de parcelles pour composter.

Commune	Ecoles	Collèges	Lycées	EHPAD/ Hôpital	Supérieur	Quantité par an en tonnes
<i>BROU</i>	7,14	3,64	NC	21,1		31,88
<i>CHAMPS SUR MARNE</i>	34,68	18,4	10,4	7,4	39,84	110,72
<i>CHELLES</i>	82,17	36,78	46,7	42,4		208,05
<i>COURTRY</i>	9,68	7,3	NC	24,1		41,08
<i>CROISSY- BEAUBOURG</i>	2,83	NC	NC	NC		2,83
<i>EMERAINVILLE</i>	10,52	4,06	NC	16,8	2,9	34,28
<i>LOGNES</i>	19,27	14,75	11,1	NC		45,12
<i>NOISIEL</i>	21,63	6,36	18,7	21,4		68,09
<i>PONTAULT- COMBAULT</i>	53,26	27,63	15,7	61,8		158,39
<i>ROISSY-EN-BRIE</i>	32,9	19,15	20,5	NC		72,55
<i>TORCY</i>	35,3	29,59	13	17,9		95,79
<i>VAIRES SUR MARNE</i>	17,44	9,86	NC	3		30,3
<i>CA PVM</i>	326,82	177,52	136,1	215,9	42,74	899,08

Bilan des biodéchets des producteurs non-ménagers (source : M2IE)

# Enjeux

## ■ Environnementaux

→ Les terres agricoles font parties du **paysage** de la CAPVM

L'analyse du paysage du SCOP indique que : « l'urbanisation n'intègre pas l'espace agricole mais le repousse »

Plusieurs **cours d'eau** sont à proximité directe des terres agricoles et sont classés BCAE, impliquant certaines contraintes :

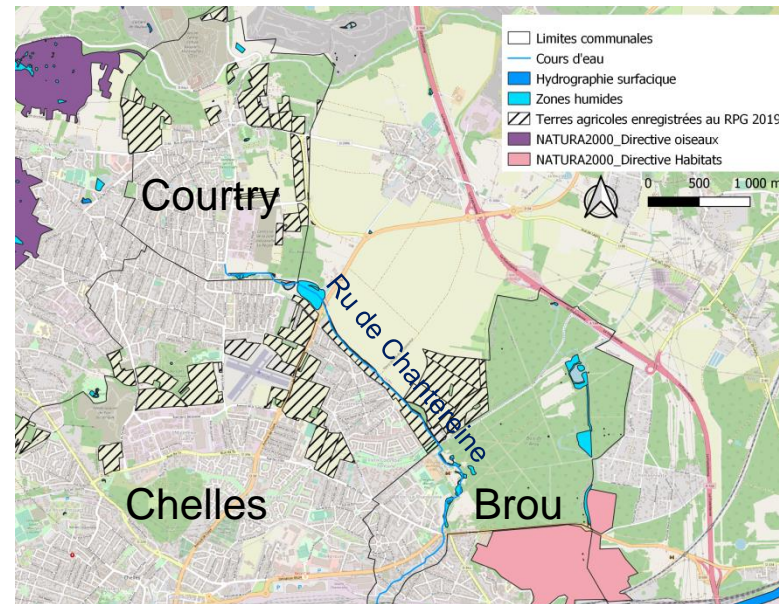
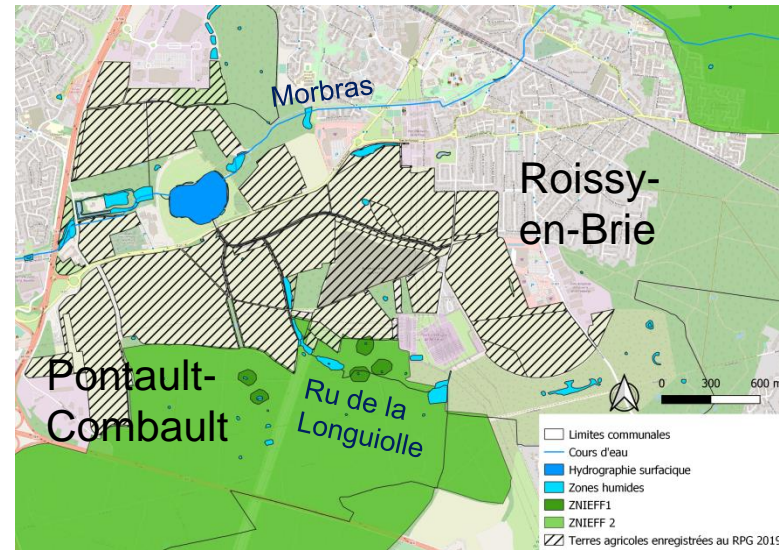
- le Morbras et son affluent le ru de la Longuiolle,
- le ru de Chantereine

→ **Zones humides** localisées qui bordent les parcelles agricoles : pourraient être sujette au drainage

SAGE : apports en **nutriments** encore importants sur le ru de Chantereine et le Morbras + dépassement des normes de qualité pour le diflufenicanil (**herbicide** grande culture)



SCOP : Schéma de Cohérence et d'Orientation Paysagère  
BCAE : Bonnes Conditions Agro Environnementales  
SAGE : Schéma d'Aménagement et de Gestion des Eaux





# Enjeux

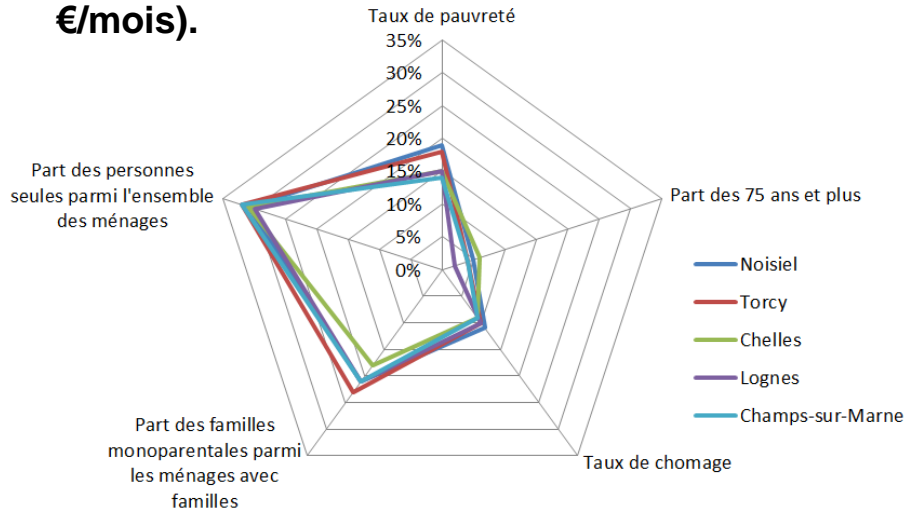
## ■ Sociaux

**Précarité alimentaire** : difficultés financières qui amènent certains ménages à un accès limité et irrégulier à une nourriture saine et équilibrée

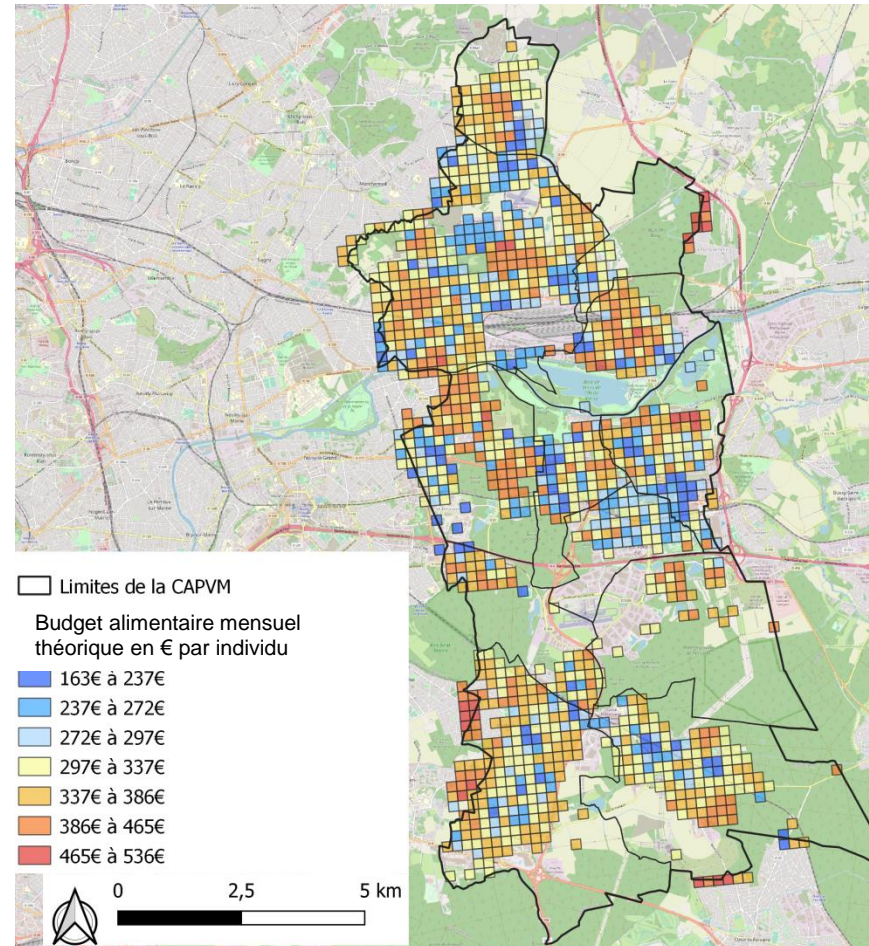
Personnes touchées :

- personnes aux revenus insuffisants,
- familles monoparentales,
- personnes aux dépenses de logement trop lourdes,
- les personnes au chômage, retraitées ou étudiants,
- les sans-papier

**Six QPV, où le revenu médian est en moyenne de 1 184 €/mois (et les plus pauvres environ 692 €/mois).**



Profil de vulnérabilité des 5 communes présentant la plus forte vulnérabilité socio-économique



QPV : Quartier Prioritaire de la politique de la Ville

# Enjeux

## ■ Sociaux

- Des associations habilitées\*
  - Des initiatives locales (épiceries solidaires),
  - Aides alimentaires sous forme notamment de chèque d'accompagnement personnalisé (CAP) de la part des Centres Communaux d'Action Sociale → Aides ponctuelles
- } Aide sur le long terme

Exemples :

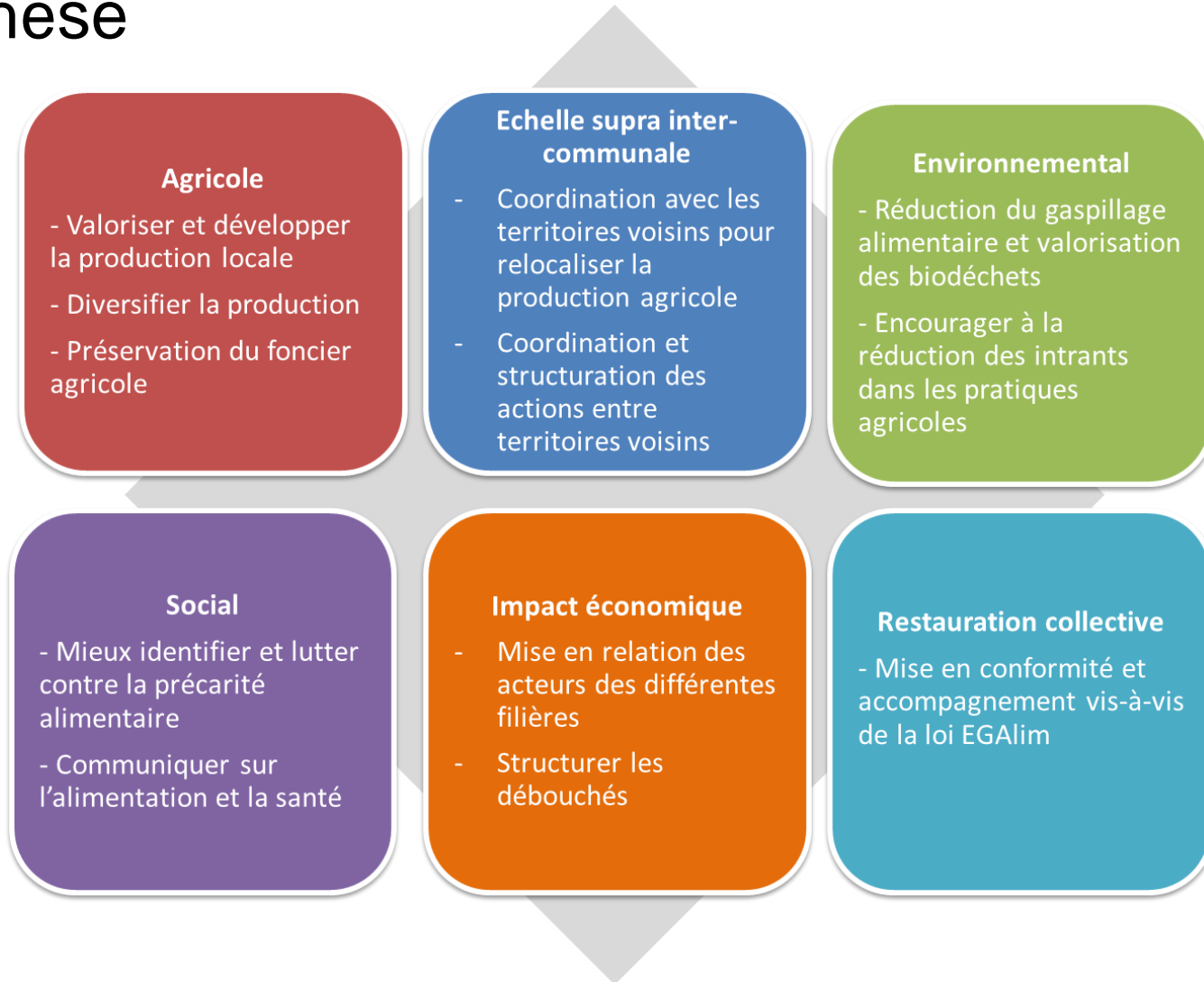
- *Restaurant du cœur de Torcy : 1 200 personnes inscrites,*
- *Secours populaire de Chelles : 347 personnes bénéficiaires,*
- *CCAS Chelles : ≈ 500 colis alimentaires distribués en 2020 + chèques alimentaires à 30 familles*
- *Epicerie sociale et solidaire de Pontault-Combault : 29 000 repas / an, entre 25 et 65 familles*
- *CCAS Lognes : ≈ 30 000€ de budget (prime de fin d'année, aide aux aînés, aide alimentaire de secours) → 200 familles / an*

**Forts enjeux de précarité alimentaire, avec certains secteurs où la population est tout particulièrement vulnérable.  
→ Conséquences au niveau de la santé**

Commune	Nom association
Brou-sur-Chantereine	Croix Rouge Française – distribution de repas*
Torcy	Association Vivre Mieux* Restaurant du cœur
Noisiel	Secours Populaire Français – Comité de Noisiel* Barakafood
Emerainville	Le Panier du Cœur*
Roissy-en-Brie	Restaurant du cœur
Pontault-Combault	Secours Populaire Français – Comité de Pontault-Combault* Restaurant du cœur Empreintes* L'Epi Epicerie Sociale (épicerie solidaire gérée par le CCAS)*
Chelles	Collectif Chrétien d'Action Fraternelle pour les Sans-Abri / CCAF de Chelles* Cœur d'Echange* Croix Rouge Française – Mauraude Samu Social* Secours Populaire Français – Comité de Chelles* Fédération de l'entraide protestante - La Maison du Pain* ANDES – Le Panier Malin (épicerie solidaire)*
Champs-sur-Marne	Action pour l'insertion et la solidarité / AIS* Restaurant du cœur Epicerie solidaire

# Enjeux

## ■ Synthèse



# Merci de votre participation !

Julie BERTHOU

[j.berthou@agglo-pvm.fr](mailto:j.berthou@agglo-pvm.fr) ; 01 72 84 62 95