



20  
18

# RAPPORT ANNUEL D'ACTIVITÉ

Accusé de réception en préfecture  
077-200057958-20200128-20011103-CB-AU  
Date de télétransmission : 10/02/2020  
Date de réception préfecture : 10/02/2020

**SYNDICAT MIXTE D'ENLÈVEMENT ET DE TRAITEMENT DES ORDURES MÉNAGÈRES DE LA RÉGION DE TOURNAN-EN-BRIE**

3 - 6

## INTRODUCTION

Édito du Président - Présentation générale - Comité syndical - Organisation du SIETOM

7 - 18

## LE SIÈGE DU SIETOM - LES SERVICES

Communication- Animation - Prévention - Ingénierie - Projets - Ressources

19 - 30

## LA COLLECTE

Les ordures ménagères - Les encombrants - Le tri sélectif

31 - 32

## LE TRAITEMENT

33 - 35

## LE CENTRE DE TRI

36 - 41

## LES SIX DÉCHETTERIES

42 - 44

## L'UNITÉ DE VALORISATION DES ORDURES MÉNAGÈRES

45 - 48

## LES EXUTOIRES

49 - 55

## SYNTHÈSE

Les tonnages - Les coûts



## ZOOM 2018 - Les temps forts de l'année



Transfert au 1er avril 2018 de la compétence collecte des déchets sur Pontault-Combault (de la Communauté d'Agglomération Paris Vallée de la Marne vers le SIETOM)



Adoption du Programme Local de Prévention des Déchets Ménagers et Assimilés en Comité Syndical



Début des travaux de remise en performance environnementale et économique de l'UVOM

Réalisation : SIETOM de la Région de Tourman-en-Brie

45 route de Fontenay 77220 Tourman-en-Brie

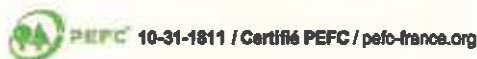
Impression : La Station Graphique (93)

Imprimé sur papier 100 % PEFC

Egalement consultable sur [www.sietom77.com](http://www.sietom77.com)

Crédit photo : SIETOM

Ses partenaires institutionnels  
au fil des années :



## EDITO

L'année 2018 s'est caractérisée par le transfert de la Collecte des déchets et la déchetterie sur la Commune de Pontault-Combault. Dans ce contexte, l'intégration de plus de 25 agents gérant en régie les services de collecte et d'exploitation de la déchetterie ont généré des modifications structurelles très importantes dans le fonctionnement de notre collectivité. Pour la première fois depuis sa création, elle ne sous-traite pas ces prestations qui sont externalisées par des marchés publics pour les 40 autres communes.

Les équipages de collecte, bien intégrés, ont pris leurs marques dans leur environnement Tournaçais avec le soutien de leur nouvel encadrement. Les résultats obtenus en matière de qualité de collecte des emballages depuis leur transfert au SIETOM ont d'ailleurs évolué de manière très satisfaisante. Le taux de refus d'emballages est passé, en habitat pavillonnaire, de 19 % à 10 %.

La collecte des ordures ménagères a été organisée conformément à l'arrêté pris en juillet 2018 par le Maire de Pontault-Combault. En déchetterie, les règles de fonctionnement ont évolué par paliers pour s'harmoniser avec celles du réseau du SIETOM à l'horizon 2019.

Les actions menées en 2018 ont poursuivi les objectifs fixés les années précédentes. A ce titre, le début des travaux de remise en performance environnementale et économique de l'Unité de Valorisation des Ordures Ménagères d'Ozoir-la-Ferrière est resté conforme au planning validé par les élus en comité syndical. Du point de vue juridique, l'ancien et lourd contentieux avec le Groupement Constructeur ATEIM a pu tou-

cher à sa fin grâce à une démarche de protocole transactionnel validée par le Juge Administratif de Melun (indemnité transactionnelle de 2 millions d'euros).

Financièrement, la pérennité d'une gestion rigoureuse nous a permis en 2018 de confirmer la tendance baissière de la Taxe d'Enlèvement des Ordures Ménagères engagée lors des exercices précédents.

Sur le plan structurel, les services du SIETOM, se sont investis avec souplesse dans la mise en œuvre du remaniement de l'organigramme. Ainsi, sous l'impulsion de la Directrice Générale des Services, 3 Pôles structurent désormais les spécificités de nos activités : Technique, Communication et Affaires générales.

Par ailleurs, la mission de service public du SIETOM a connu un nouvel essor en raison de la poursuite de la dématérialisation de ses procédures. A l'instar des formulaires de contact, de réservation de composteur, notre site internet s'est enrichi de nouvelles procédures en ligne (demande de réparations des bacs de tri et demandes d'animations pédagogiques).

Je conclurai sur l'adoption de notre nouveau Programme Local de Prévention des Déchets Ménagers et Assimilés qui laisse augurer des projets innovants pour les années à venir.

Dominique RODRIGUEZ  
Maire de Presles-en-Brie  
Président du SIETOM



# PRÉSENTATION GÉNÉRALE

## POPULATION ET PÉRIMÈTRE DU SIETOM

Répartition des habitants (communes, communautés de communes et d'agglomération)

### • Adhérents

- Communauté d'Agglomération Paris Vallée de la Marne : 38,67 % (2 communes - 61 817 hab - 22 320 foyers)
- Communauté de Communes Le Val Briard : 12,22 % (13 communes - 19 532 hab - 7 499 foyers)
- Communauté de Communes Brie des Rivières et Châteaux : 11,86 % (14 communes - 18 953 hab - 7 198 foyers)
- Communauté de Communes Les Portes Briardes : 29,25 % (5 communes - 46 758 hab - 17 558 foyers)
- Communauté de Communes l'Orée de la Brie : 4,52 % (2 communes - 7 229 hab - 2 670 foyers)
- Communauté d'Agglomération Melun Val de Seine : 0,41 % (2 communes - 661 hab - 227 foyers)
- Communauté d'Agglomération Marne et Gondoire : 1,35 % (1 commune - 2 157 hab - 853 foyers)

### • Sous convention (depuis le 1er janvier 2018)

- Communauté d'Agglomération Val d'Europe : 1,72 % (2 communes - 2 744 hab - 998 foyers)



159 851\*  
habitants

59 581\*  
foyers

\* Erreur matérielle corrigée le 30/08/2019

## SES COMPÉTENCES

**1960** : Syndicat d'études

**1967** : Syndicat Intercommunal pour l'Enlèvement et le Traitement des Ordures Ménagères

**DEPUIS 2015** :

Syndicat mixte à la carte pour l'enlèvement et le traitement des ordures ménagères

**Ses compétences sont :**

- La collecte des déchets ménagers sur 41 communes, dont Pontault-Combault en régie depuis le 1er avril 2018
- Le traitement de l'ensemble des tonnages collectés sur les 41 communes

33%\*  
habitat vertical

67%\*  
habitat pavillonnaire

\* source : ORDIF - Taux INSEE 2015

## SES INSTALLATIONS

- Siège social (Tournan-en-Brie)
- Centre de tri des emballages (Tournan-en-Brie)
- Unité de Valorisation des Ordures Ménagères (Ozoir-la-Ferrière)
- Réseau de 6 déchetteries (Gretz-Armainvilliers, Ozoir-la-Ferrière, Evry-Grégy-sur-Yerres, Fontenay-Trésigny, Roissy-en-Brie, Pontault-Combault)

## COMITE SYNDICAL

166 délégués (titulaires et suppléants)  
9 réunions du comité syndical en 2018



## 7 COMMISSIONS

- 1/ Appel d'offres
- 2/ Finances
- 3/ Information
- 4/ Collecte et traitement
- 5/ Prévention des déchets
- 6/ Déchetteries
- 7/ Nez

## BUREAU SYNDICAL

9 élus  
4 réunions de bureau en 2018



**Dominique RODRIGUEZ**  
Président



**Jean-Claude OMNÈS**  
1er Vice-Président



**Laurent GAUTIER**  
2ème Vice-Président



**Dominique BECQUART**  
3ème Vice-Président\*



**Dominique BENOÎT**  
4ème Vice-Président\*\*



**Jack DEBRAY**



**Alain DENIS**



**Stéphane ROBERT**



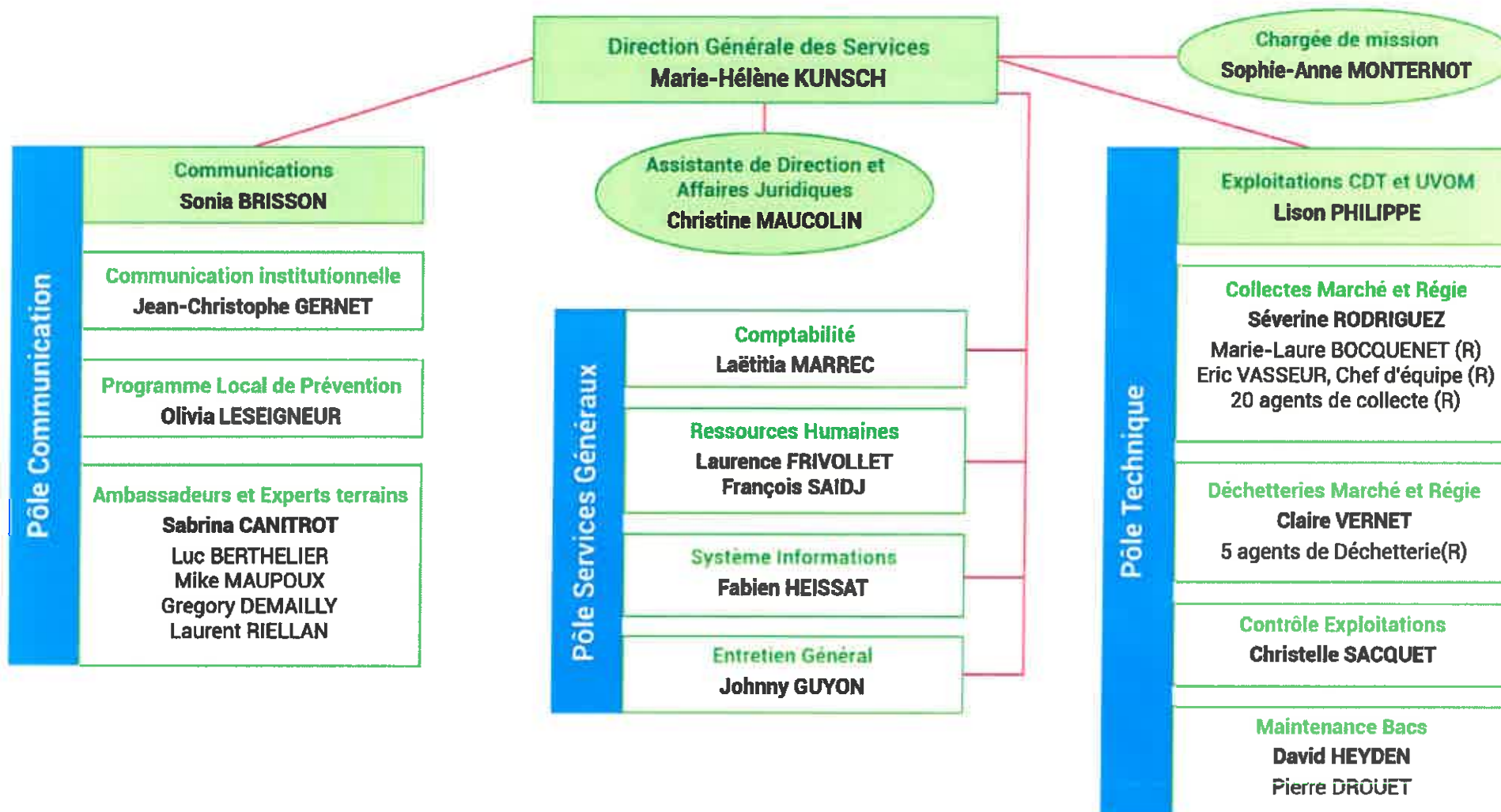
**Éric TOURNEBOEUF**

\* Élu le 24 janvier 2018 en remplacement de Gérard Debout

\*\* Création d'un poste de 4ème Vice-Président pour le suivi des travaux de l'UVOM, février 2018

# ORGANIGRAMME

Présidence  
Dominique RODRIGUEZ





# LE SIÈGE

Communication - Animation  
Prévention - Ingénierie - Projets  
Ressources

# COMMUNICATION - ANIMATION - PRÉVENTION

## LA COMMUNICATION À DOMICILE

Communications par courriers ou affiches

**7 950**

Nombre de personnes rencontrées

**1 220**

Nombre de sac de précollecte distribués

**394**



Sac de pré-collecte

## LA COMMUNICATION GRAND PUBLIC

Nombre d'habitants sensibilisés

**1 263**

Nombre d'animations

**29**

Nombre de journées portes ouvertes

**1**



Affiche de la Journée portes ouvertes



## LA COMMUNICATION EN MILIEU SCOLAIRE

Nombre d'élèves sensibilisés

**2 238**

Nombre d'heures d'animations scolaires

**153**

Nombre de communicants de proximité

**2**

## LA COMMUNICATION EN LIGNE

Site internet

Nombre de connexions

**28 961**

Nombre de mails

**915**



*Animation lors de la 2ème intervention*

Formulaires en ligne :

- ▶ compostage domestique
- ▶ contact
- ▶ livraison, réparation bacs de tri
- ▶ animations scolaires

## LES OUTILS DE COMMUNICATION

Sietom infos imprimés et distribués

**2** numéros



Edition à 63 000 exemplaires par numéro

Nombre d'outils pour soutenir les actions

**34**



### Répartition des outils de communication



## LA COMMUNICATION À DESTINATION DES ADHÉRENTS

- Mise à disposition d'outils de communication (guide, «stop pub», flyers, affiches...)
- Partenariat « compostage domestique » dans le cadre des opérations communales
- Rédaction d'articles
- Point communication comités syndicaux
- Rapport annuel

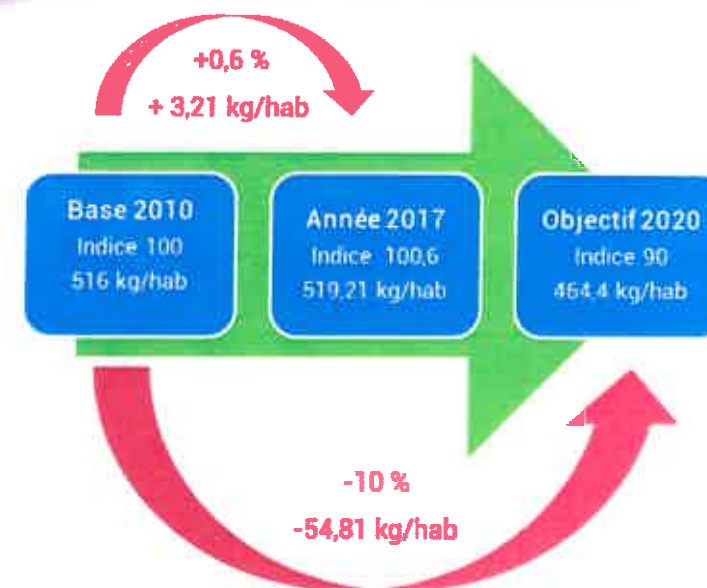


## PRÉVENTION DES DÉCHETS

- Choix des actions du nouveau Programme Local de Prévention des Déchets Ménagers et Assimilés (PLPDMA) par la Commission Consultative d'Elaboration et de Suivi
- Finalisation du PLPDMA
- Adoption du Programme en Comité Syndical

### Les actions 2018 :

- Participation à la "Gratiféria" organisée par la commune de Roissy-en-Brie
- Soirée "Pas d'gâchis" dans le cadre de la Semaine Européenne de Réduction des Déchets 2018 - Cuisine des invendus et stands prévention
- Distribution de poules, sensibilisation au compostage et aux alternatives durables et écologiques dans le cadre de la journée portes ouvertes.
- Soirée prévention des déchets avec l'Association Colibri



## ENGAGEMENT DE LA RÉFLEXION DANS LA LUTTE CONTRE LES DÉPÔTS SAUVAGES

### Rappel 2017 :

- Organisation colloque
- Bilan environnemental et financier sur l'ensemble du territoire
- 5 réunions du comité de pilotage

### En 2018 ont été présentés :

- Le montage retenu pour répondre au mieux aux problématiques des dépôts sauvages, tout en respectant la réglementation (Etude "conseils juridiques")

- Un mode opératoire projeté permettant l'assistance à la gestion des dépôts sauvages auprès des communes sans prise en charge financière de la collecte et du traitement par le SIETOM qui n'en a pas la capacité juridique. Notre intervention dans ce domaine se justifie par l'expertise que nous pouvons avoir en matière de déchets et la mise en oeuvre d'un groupement de commandes permettant de faire faire des économies aux communes adhérant à ce même groupement de commandes.

## INGÉNIERIE / PROJETS (OM - OE - CS - Déchetteries)

### Unité de Valorisation des Ordures Ménagères :

- Début des travaux de remise en performance environnementale et économique de l'UVOM conformément à la programmation validée en comité syndical.

- Utilisation en quai de transfert pour les ordures ménagères durant l'année complète

### Déchetteries :

Installation d'un bâtiment modulaire sur le site de la déchetterie de Pontault-Combault

### Siège :

Installation de bâtiments modulaires pour le service collecte

### Centre de tri :

Travaux du titulaire du marché d'exploitation :

Intérieur :

- Réfection de la salle de la mini chaîne
- Changement bande anti-gras (18 m) pour corp creux
- Changement de tous les flexibles
- Pose de grille pour protéger la tête du convoyeur
- Pose d'une échelle à crinoline pour accès terrasse

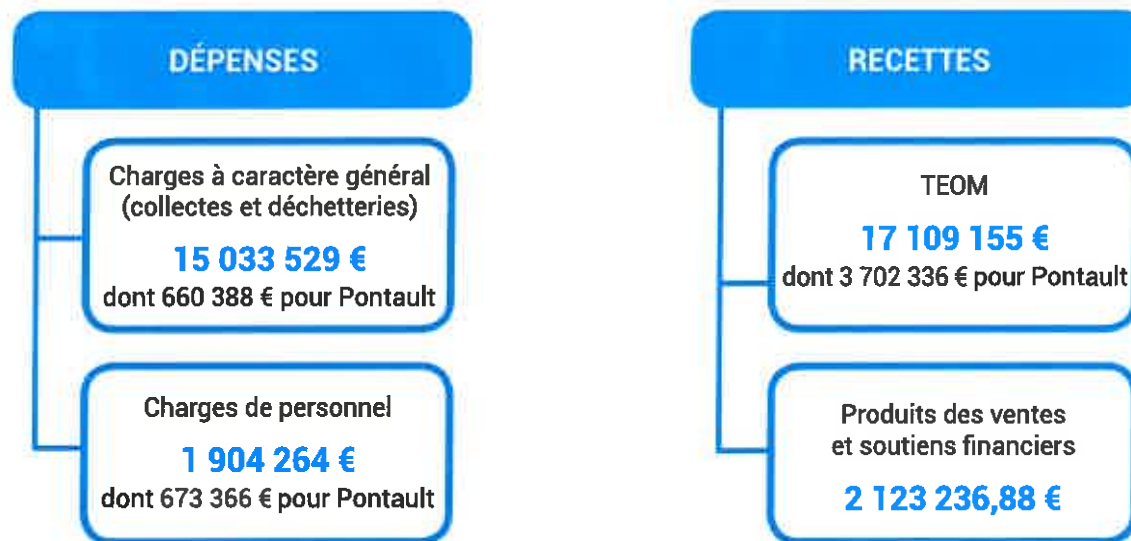
Extérieur :

- Pompage et nettoyage du bassin d'orage
- Curage hydrodynamique des réseaux des eaux pluviales
- Remplacement et pose de 3 panneaux de grillage
- Remplacement de 2 mètres de grille de caniveaux
- Remplacement des 2 enseignes SIETOM
- Installation d'une résistance de réchauffage dans la borne du pont à bascule (impression des tickets)

## RESSOURCES

(ressources humaines - finances - marchés  
- juridique - régie)

### Les grandes masses financières 2018 :



## Ressources humaines :

- Arrivée du Responsable du Service Information (informatique et télécommunication) suite à la création de poste entérinée en conseil syndical
- Transfert du personnel de la CAPVM au SIETOM
- Formalisation et adoption d'un règlement intérieur portant sur l'organisation du temps de travail

## Marchés publics :

### Attribution des marchés suivants :

- **Marché de location sans chauffeur de 6 châssis équipés de BOM avec lève-containers** : Faun Environnement

- **Marché d'outils de communication** :

Lot 1 - outils imprimés sur papier recyclé : ACI  
Lot 2 - Signalétique : OXY

- **Marché de transport et de traitement des déchets issus de la déchetterie de Pontault-Combault** :

Lot 1 – Transport du tout-venant, du carton, des déchets verts, du bois et des gravats issus de la déchetterie - Traitement des déchets verts, du bois et des gravats : SEPUR

Lot 2 – Traitement du « tout-venant » : SNC REP/VEOLIA

Lot 3 - Transport et traitement des déchets dangereux des ménages : TRIA-DIS Services SAS

## Suivi juridique :

Approbation de la transaction signée par les parties ci-après et autorisation de saisie du Tribunal Administratif d'une demande d'homologation de la transaction signée le 26 juillet 2017 par le SIETOM, les sociétés Selarl cabinet

## Finances :

- Baisse des taux de la TEOM
- Indemnité transactionnelle à percevoir par le SIETOM (janvier 2019)
- Remboursement du crédit de TVA de 2,9 millions d'Euros en janvier 2018
- Traitement de plus de 1 600 écritures par le service comptabilité dont 1 399 mandats et 224 titres

## Informatique :

- Présentation de la démarche du RGPD au sein du SIETOM (règlement européen sur la protection des données personnelles)
- Adoption du dispositif e-convocation pour dématérialiser les envois aux élus

- **Marché de travaux d'achèvement de l'UVOM** :

Lot 1 – Réparation des deux tubes de préfermentation : SEE Gallas

Lot 2 – Mise en œuvre et mise en service d'un nouveau retourneur automatique dans le bâtiment de compostage intensif : Eggersmann

Lot 3 – Réalisation des travaux liés au process mécanique : SEEE Gallas

Lot 4 – Travaux liés à l'aéraulique : TC Plastic

Lot 5 – Electricité contrôle –commande : Industrelec

Lot 6 – Génie civil – Bâtiment – Désenfumage : Gossiaux Frères/ACR Metal

Lot 7 – VRD – Génie Civil : Eurovia/SOGEA Est

- **Location de bâtiments modulaires climatisés**

Lot 1 – Siège Tournan : Batiloc

Lot 2 – Déchetterie de Pontault module supplémentaire : Loxam module

- **Fourniture de 15 bennes et d'un compacteur pour la déchetterie de Pontault** : Gillard

- **Assistance à Maîtrise d'Ouvrage pour l'optimisation des collectes sur Pontault** : Ecobox / Naldéo

d'architecture Atelier Bw, SAS Generis, ATEIM et Ateim Ingénierie, 4 octobre par le liquidateur de la société Girus, et le 20 décembre 2017 par la liquidatrice de la société Conporec.



## Services en Régie :

- Maintenance (bacs de collecte sélective et des bornes d'apport volontaire)

### Les chiffres de l'activité 2018

Nombre de bacs sur le territoire : **98 955**

Nombre de rendez-vous : **2 080**

Nettoyage total du parc de bacs avec évacuation des plastiques, aciers issus des réparations de bacs ou bornes hors d'usage. Recyclage par un repreneur.

#### Livraison des bacs à domicile

Total livraisons

**1 383**

#### Réparation des bacs à domicile

Total réparations

**697**

#### Les bornes d'apport volontaire (BAV) :

151 bornes "verre"

199 bornes "papier"



■ La sensibilisation au compostage domestique

Compostage à domicile

Nombre de composteurs distribués

**587**

Compostage en dehors du foyer

Nouvelles mises en place (scolaire...)

**24**



Composteur 300 litres



Initiation au compostage domestique

■ La gestion des cartes de déchetteries

Nombre de cartes renouvelées

**439**







• Collectes de l'année 2018

		Tonnages	Ratio kg/hab
Porte-à-porte	Ordures ménagères	11 344,76	293,66
	Emballages	796,06	20,50
	Verre	813,40	21
Apport volontaire	Verre	16,38	
	Papier	218,75	5,66



**6 bennes de 26 tonnes  
dédiées à la collecte en porte-à-porte**

• **L'apport en déchetterie d'avril à décembre 2018**

	<b>Tonnages</b>	<b>Ratio kg/hab</b>
<b>Gravats</b>	<b>518,26</b>	<b>13,42</b>
<b>Tout-venant</b>	<b>1 569,60</b>	<b>40,63</b>
<b>Déchets verts</b>	<b>631,73</b>	<b>16,35</b>
<b>Bois</b>	<b>202,16</b>	<b>5,23</b>
<b>Cartons</b>	<b>33,72</b>	<b>0,87</b>
<b>Ferraille Batteries</b>	<b>113,38</b>	<b>2,93</b>
<b>DEEE</b>	<b>78,99</b>	<b>2,04</b>

Une collecte des encombrants sur rendez-vous a été mise en place à titre transitoire.

Les tonnages collectés sont envoyés dans une Installation de Stockage de Déchets Non Dangereux (I.S.D.N.D.)

**409 rendez-vous de mai à décembre ont permis de collecter 38,14 tonnes.**



# LA COLLECTE

Ordures ménagères  
Encombrants  
Collecte sélective

# LE TRI SÉLECTIF

## LES EMBALLAGES

### La collecte

#### Zone

40 communes

#### Population 2018

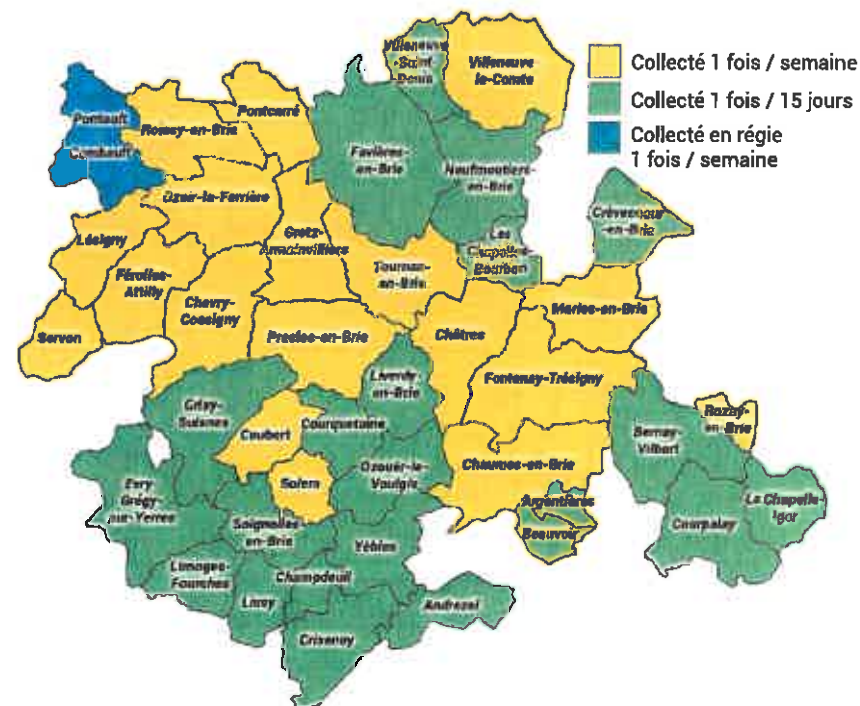
121 219 habitants

#### Mode collecte

porte-à-porte

#### Fréquence

tous les 15 jours pour 17 % de la population  
et une fois par semaine pour 83 %



## Les tonnages 2018

**3 337,78 t**

+ 5,33 % / 2017

**27,54 kg / habitant**

+ 4,87 % / 2017

## Les coûts de collecte 2018 (emballages + verre en porte-à-porte)



**1 611 499,35 € TTC**

- 0,08 % / 2017

**239,75 € la tonne**

- 4,27 % / 2017

**13,29 € / habitant**

- 0,51 % / 2017



**Collecteur**  
Sepur

**Échéance contrat**

31 décembre 2025

**Bennes de collecte 26 tonnes**

7

**Kilomètres annuels**

96 952 km (311 km en moyenne /jour)

**Consommation GNV annuelle**

77 790 m<sup>3</sup>



## La collecte en porte-à-porte

### Zone

40 communes

### Population 2018

121 219 habitants

### Fréquence

tous les 15 jours pour 17 % de la population  
et une fois par semaine pour 83 %

## La collecte en apport volontaire

### Zone

41 communes

### Population 2018

159 851 habitants

### Fréquence

en fonction du taux de remplissage

## Les tonnages 2018

### En porte-à-porte

**3 383,84 t**

+ 3,46 % / 2017

**27,92 kg / habitant**

+ 3,01 % / 2017

### En apport volontaire

**308,48 t**

- 6,13 % / 2017

**1,93 kg / habitant**

- 6,56 % / 2017

## Les coûts de collecte du verre 2018

En apport volontaire



**16 627,07 € TTC**

- 28,04 % /2017

**53,90 € la tonne**

- 23,34 % /2017

**0,10 € / habitant**

- 28,37 % /2017



**Collecteur**

Apport volontaire

**MINÉRIS**

Échéance contrat

31 décembre 2021



## LE PAPIER



### La collecte

#### Zone

41 communes

#### Population 2018

159 851 habitants

#### Fréquence

en fonction du taux de remplissage

---

### Les tonnages 2018

**1 266,50 t**

- 3,26 % / 2017

**7,92 kg / habitant**

- 3,71 % / 2017



## Les coûts de collecte du papier 2018



**68 264,35 € TTC**

- 22,71 % /2017

**53,90 € la tonne**

- 20,10 % /2017

**0,43 € / habitant**

- 23,06 % /2017



**Collecteur**

Mineris

**Échéance contrat :**

31 décembre 2021

## LES ENCOMBRANTS

### LA COLLECTE

#### Zone

40 communes

#### Population 2018

121 219 habitants

#### Mode collecte

porte-à-porte

#### Fréquence

mensuelle



### LES TONNAGES 2018

**3 307,54 t**

+ 2,29 % / 2017

**27,29 kg / habitant**

+ 1,85 % / 2017

## LES COÛTS DE COLLECTE DES ENCOMBRANTS 2018



**406 427,33 € TTC**

- 8,55 % / 2017

**122,88 € la tonne**

- 10,60 % / 2017

**3,35 € / habitant**

- 8,95 % / 2017



Maître d'œuvre en solutions de propreté

### Collecteur

Sepur

#### Échéance contrat

31 décembre 2025

#### Bennes de collecte 26 tonnes

2

#### Kilomètres annuels

43 582 km (1 178 km en moyenne /jour)

#### Consommation GNV annuelle

33 607 m<sup>3</sup>



## TRAITEMENT DES ENCOMBRANTS 2018

### Tonnages

**3 307,54 t**

**27,29 kg/ hab**

**+ 823,30 t**  
(collecte OM ZI)



Centre de tri / transfert

**331,04 t**

**2979,38 t**

**3 802,68 t**



Recyclage du bois, des cartons  
et de la ferraille



Enfouissement  
Installation de Stockage des  
Déchets Non Dangereux (ISDND)

## COÛTS DE TRAITEMENT DES ENCOMBRANTS

**331 937,72 € TTC**  
- 19,38 % / 2017

**80,30 € / tonne**  
- 22,99 % / 2017

**2,74 € / habitant**  
- 19,73 % / 2017

**Titulaire**  
SUEZ



**Échéance contrat :**  
31 décembre 2021



## LES COÛTS DE COLLECTE DES ORDURES MÉNAGÈRES 2018



# 3 231 779,16 € TTC

- 5,41 % / 2017

## 93,34 € la tonne

- 4,95 % / 2017

## 26,66 € / habitant

- 5,82 % / 2017

**Collecteur**

Sepur



Maître d'œuvre en solutions de propreté

**Échéance contrat**

31 décembre 2025

**Benne de collecte 26 tonnes**

12

**Kilomètres annuels**

222 700 km (714 km en moyenne /jour )

**Consommation GNV annuelle**

169 961 m<sup>3</sup>

**Spécificités 2018**

Collecte spécifique des zones industrielles  
des communes de :

Chevry-Cossigny, Fontenay-Trésigny, Gretz-Armainvilliers, Grisy-Suisnes, Limoges-Fourches, Ozoir-la-Ferrière, Pontcarré, Presles-en-Brie, Roissy-en-Brie, Rozay-en-Brie, Servon, Tournan-en-Brie, Yèbles.



## LE TRAITEMENT



# LES INSTALLATIONS

## Déchetteries

Exploitant : Sepur (hors Pontault)  
Taux de valorisation : 75 %

 Pontault-Combault

 Roissy-en-Brie

 Ozoir-la-Ferrière

 Gretz-Armainvilliers

 Evry-Grégy-sur-Yerres

 Fontenay-Trésigny



## L'Unité de Valorisation des Ordures Ménagères



Exploitant : Véolia  
Capacité : 65 000 tonnes  
Taux de valorisation : En travaux

## Le Centre de tri



Exploitant : Véolia  
Capacité : 5 000 t emballages -  
3 000 t papier - 7 000 t verre  
Taux de valorisation : 87 %

## Le Siège social



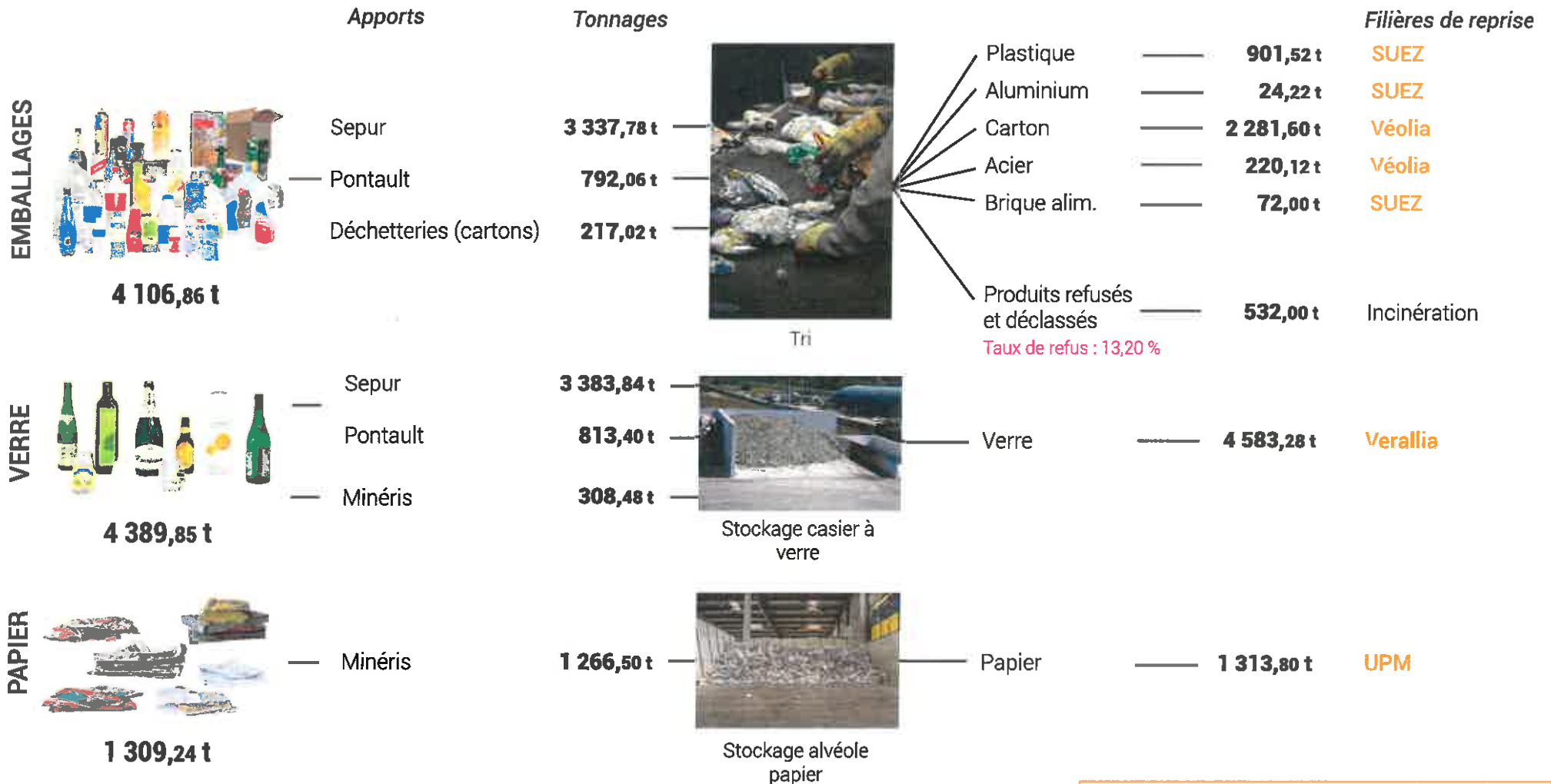




## LE CENTRE DE TRI



# LE TRAITEMENT DE LA COLLECTE SÉLECTIVE EN 2018



A noter les différences de tonnages entrants et sortants justifiées par les effets de stock en début et fin d'année.

## LES COÛTS DE TRAITEMENT DE LA COLLECTE SÉLECTIVE EN 2018

**880 982,51 € TTC**

-5,31 € / 2017

**Emballages**  
**228,34 € la tonne**

4,81 € / hab

**Verre**  
**7,53 € la tonne**

0,22 € / hab

**Papier**  
**58,83 € la tonne**

0,48 € / hab

---

**Exploitant**  
Généris



Échéance contrat :  
25 novembre 2019



# LE RÉSEAU DES DÉCHETTERIES





## SIX DÉCHETTERIES

### Pontault-Combault

Réservée aux Pontellois-Combaultiens les premiers mois suite au transfert et jusqu'au 31/12/2018

### Ozoir-la-Ferrière

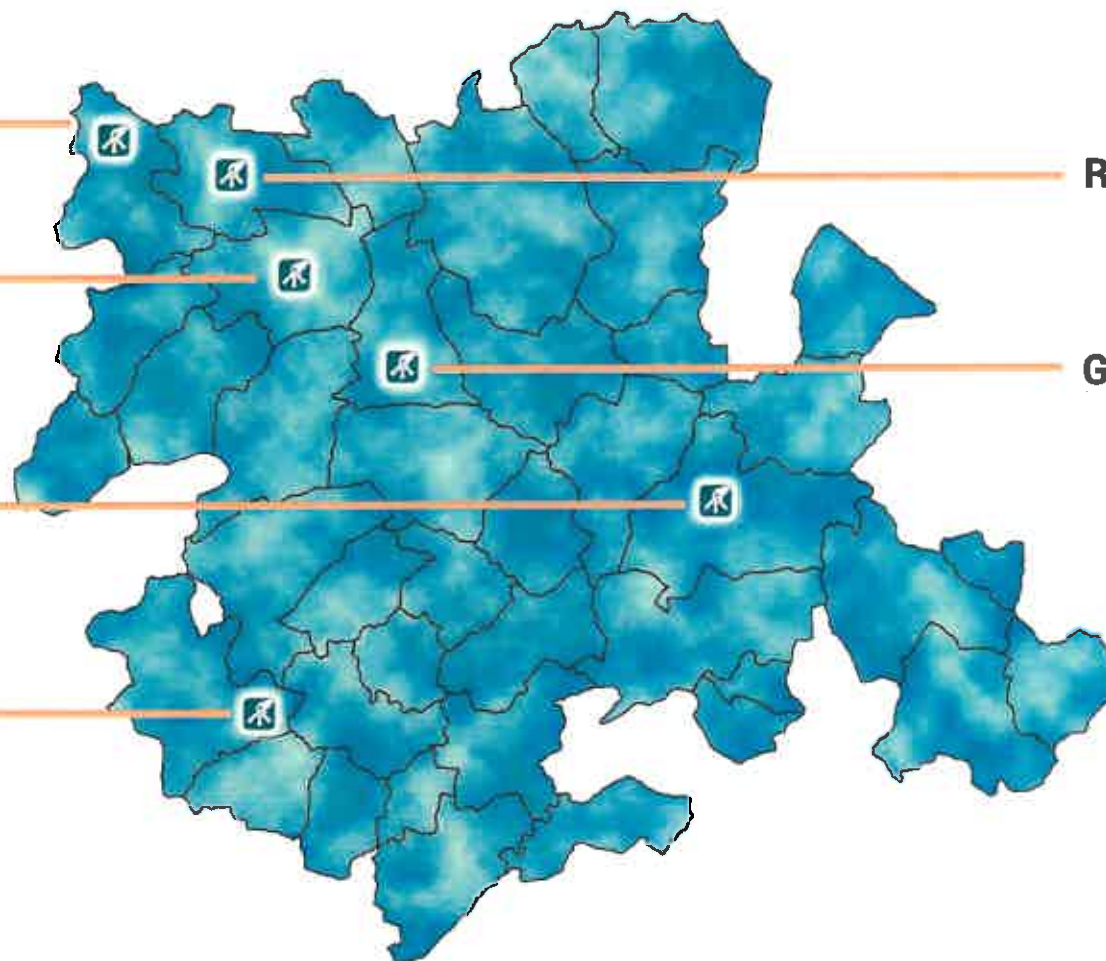
(33 215 hab) \*

### Fontenay-Trésigny

(16 762 hab) \*

### Evry-Grégy-sur-Yerres

(19 046 hab) \*



### Roissy-en-Brie

(25 210 hab) \*

### Gretz-Armainvilliers

(26 466 hab) \*

\* bassin de population estimé pour la fréquentation des déchetteries



## LES TONNAGES

Hors Pontault-Combault

**17 052,75 t**

- 0,59 % / 2017

**140,68 kg / hab**

- 1,02 % / 2017



### **ROISSY**

**2 893,91 t**

**114,19 kg / hab**

### **OZOIR**

**4 850,35 t**

**146,60 kg / hab**

### **GRETZ**

**3 336,04 t**

**124,46 kg / hab**

### **FONTENAY**

**3 107,71 t**

**183,54 kg / hab**

### **EVRY-GRÉGY**

**2 864,74 t**

**150,33 kg / hab**

## TYPOLOGIE DES DÉCHETS ET VALORISATION (matière ou énergétique)

### Les principaux déchets

<b>GRAVATS</b> <b>4 943,22 t</b> <b>40,78 kg/hab</b> <b>Valorisation 100 %</b>	<b>DÉCHETS VERTS</b> <b>4 593,77 t</b> <b>37,90 kg/hab</b> <b>Valorisation 100 %</b>	<b>ENCOMBRANTS</b> <b>4 004,50 t</b> <b>33,04 kg/hab</b> <b>Valorisation 0 %</b>	<b>BOIS</b> <b>1 333,25 t</b> <b>11,00 kg/hab</b> <b>Valorisation 90 %</b>
<b>MOBILIER</b> <b>886,89 t</b> <b>7,32 kg/hab</b> <b>Valorisation 93 %</b>	<b>DEEE</b> <b>431,92 t</b> <b>3,56 kg/hab</b> <b>Valorisation 89,5 %</b>	<b>MÉTAUX</b> <b>390,84 t</b> <b>3,22 kg/hab</b> <b>Valorisation 100 %</b>	

## Les autres déchets

<b>CARTONS</b>	<b>DÉCHETS DANGEREUX</b>	<b>TEXTILES</b>	<b>HUILE DE VIDANGE</b>	<b>BATTERIES</b>
<b>186,02 t</b>	<b>161,65 t</b>	<b>51,23 t</b>	<b>20,42 t</b>	<b>16,38 t</b>
<b>1,53 kg/hab</b>	<b>1,33 kg/hab</b>	<b>0,42 kg/hab</b>	<b>0,17 kg/hab</b>	<b>0,14 kg/hab</b>
<b>Valorisation 100 %</b>	<b>Valorisation 90 %</b>	<b>Valorisation 100 %</b>	<b>Valorisation 90 %</b>	<b>Valorisation 90 %</b>

<b>PNEUS</b>	<b>HUILES ALIMENTAIRES</b>	<b>CAPSULES CAFÉ</b>	<b>PILES</b>
<b>11,64 t</b>	<b>8,70 t</b>	<b>7,96 t</b>	<b>1,98 t</b>
<b>0,10 kg/hab</b>	<b>-</b>	<b>-</b>	<b>-</b>
<b>Valorisation 100 %</b>	<b>Valorisation 90 %</b>	<b>Valorisation 100 %</b>	<b>Valorisation 80 %</b>

<b>LAMPES ET NÉONS</b>	<b>CARTOUCHES D'ENCRE</b>
<b>1,20 t</b>	<b>1,18 t</b>
<b>-</b>	<b>-</b>
<b>Valorisation 90 %</b>	<b>Valorisation 95 %</b>

### Spécificités 2018 :

Bennes pour le mobilier sur toutes les déchetteries qui contribuent à la baisse des tonnages de tout venant et de bois.



## LES COÛTS D'EXPLOITATION DU RÉSEAU DES DÉCHETTERIES (hors Pontault-Combault)

**1 557 837,85 € TTC (\*)**

- (\*) - Coût d'exploitation du réseau : 1 176 649,56 €
- Coût d'enfouissement des bennes "encombrants" : 352 794,53 €
- Traitement des Déchets Dangereux des Ménages : 25 664,96 €
- Traitement des huiles : 2 728,80 €

**91,35 € la tonne**

- 7,91 % / 2017

**12,85 € / habitant**

- 8,85 % / 2017

**Exploitant**  
Sepur



Maître d'œuvre en solutions de propreté

**Échéance contrat :**  
30 avril 2021



**L'UNITÉ DE  
VALORISATION  
DES ORDURES  
MÉNAGÈRES**

# LE TRAITEMENT DES ORDURES MÉNAGÈRES EN 2018

Sepur  
**33 799,95 t**

Pontault  
**11 344,76 t**

Camping  
**14,40 t**



Unité de Valorisation des Ordures Ménagères

**45 159,11 t**



Transfert

**45 130,02 t**

ISDND **14 273,78 t**

Incinération **30 856,24 t**

## Rappel :

Passage de l'installation en quai de transfert en 2016 pour une durée de 2 ans.

## Objectifs :

- Effectuer des modifications d'équipement (bioréacteur, réseaux d'eau, traitement des odeurs...)
- Limiter les coûts d'exploitation.

A noter la différence entre les tonnages entrants et sortants justifiée par les effets de stock

## LES COÛTS DE TRAITEMENT DES ORDURES MÉNAGÈRES EN 2018

**5 078 081,48 € HT** hors TGAP

**6 197 552,35 € TTC**

**137,24 € / t**

+ 0,82 % / 2017

**38,77 € / hab**

- 0,62 % / 2017

### Pour rappel

Estimation de la baisse des coûts d'exploitation prévue pendant le passage de l'installation en quai de transfert pendant les travaux :

Mode dégradé avant travaux \*

**6 450 000 €**

Quai de transfert \*

**5 390 000 €**

Objectif après travaux \*

**4 750 000 €**

(hors TVA et TGAP)

**Exploitant**  
Généris



Échéance contrat :

**31 octobre 2020**

toutes tranches optionnelles comprises

A photograph of a forest path with a large green hexagonal graphic overlay containing the text 'LES EXUTOIRES'. The path is lined with tall, leafy trees, and the ground is covered in grass and shadows. The hexagon is a light green color with a white border, and the text is in white, bold, uppercase letters.

# LES EXUTOIRES

## LES EXUTOIRES 2018

Flux	Type de traitement	Société	Ville
<b>Emballages - Verre - Papier</b>			
Plastique	Recyclage	SUEZ	
Aluminium	Recyclage	SUEZ	
Carton	Recyclage	Véolia	
Acier	Recyclage	Véolia	
Brique alimentaire	Recyclage	SUEZ	
Verre	Recyclage	Verallia	
Papier	Recyclage	UTPM	

Refus de tri	Incinérateur	Véolia	Vaux-le-Pénil
--------------	--------------	--------	---------------

Flux	Type de traitement	Société	Ville
<b>Encombrants</b>			
40 communes	* Pré-tri au grappin du bois (5%), ferrailles (3 %) et cartons (2%) * 90 % en ISDND	Big Bennes (10%) SUEZ (90%)	Soignolles-en-Brie
Pontault	ISDND	SUEZ	Soignolles-en-Brie

Flux	Type de traitement	Société	Ville
<b>Apports en déchetteries</b>			
Gravats	Centre de tri Déchets inertes	Big Bennes	Soignolles-en-Brie
Encombrants Pontault	ISDND	Véolia (REP)	Claye-Souilly
Encombrants autres déchetteries	ISDND	SUEZ	Soignolles-en-Brie
Déchets verts	Plateforme de compostage	Ecosys	Grisy-Suisnes
Bois	Plateforme de compostage	Ecosys	Grisy-Suisnes
Cartons	Centre de tri	Véolia	Tournan-en-Brie
Ferrailles	Traitement spécifique du flux	GDE (Guy Dauphin Environnement)	Bonneuil-sur-Marne
Batteries	Traitement spécifique du flux	GDE (Guy Dauphin Environnement)	Bonneuil-sur-Marne
DEEE	Traitement spécifique du flux	SEMAVAL	Vert-le-Grand
Mobilier	Centre de tri CTHP* + CSR**	SEMAVAL	Vert-le-Grand
Déchets dangereux	Traitement spécifique du flux	Triadis - EcoDDS	Étampes + autres sites
Textiles	Traitement spécifique du flux	Ecotextile	Apilly (60)
Huile de vidange	Traitement spécifique du flux	Rodor	Villeneuve-Saint-Georges
Pneus	Traitement spécifique du flux	Alliapur	Lyon
Capsules de café	Traitement spécifique du flux	SUEZ	Lagny-sur-Marne
Huiles alimentaires	Traitement spécifique du flux	Ecogras	Bonneuil-sur-Marne
Piles	Traitement spécifique du flux	Chimirec pour Corepile	Centre de tri et de traitement partout en France
Lampes et néons	Traitement spécifique du flux	Chimirec pour Recylum	Centre de tri et de traitement partout en France
Cartouches d'encre	Traitement spécifique du flux	Collect'as	Linaz (91)

\* Centre de Tri Haute performance \*\*Combustible Solide de Récupération



Flux	Type de traitement	Société	Ville
<b>Ordures ménagères</b>			
20,63 % du gisement	Incinérateur	SOVALEM (Véolia)	Montereau-Fault-Yonne
19,34 % du gisement	Incinérateur	Véolia	Vaux-le-Pénil
22,65 % du gisement	Incinérateur	SUEZ	Saint-Thibault-des-vignes
5,75% du gisement	Incinérateur	SOMOVAL (Véolia)	Monthyon
1,17 % du gisement	ISDND	SUEZ	Soignolles-en-Brie
30,46% du gisement	ISDND	REP (Véolia)	Claye-Souilly

<b>TOTAL</b>	
68,37 % du gisement	Incinération
31,62 % du gisement	ISDND



The background features a complex geometric pattern of overlapping polygons in various shades of red, orange, and yellow on the left, transitioning to a solid blue on the right. A large, dark blue hexagon with a white border is positioned in the lower right quadrant, containing the main title and subtitle.

# SYNTHÈSE

Tonnages  
Coûts

## LES TONNAGES COLLECTÉS

### EMBALLAGES

**3 337,78 t**  
27,54 kg / hab

### VERRE (porte-à-porte)

**3 383,84 t**  
27,92 kg / hab

### VERRE (apport volontaire)

**308,48 t**  
1,93 kg / hab

### PAPIER (apport volontaire)

**1 266,50 t**  
7,92 kg / hab

### DÉCHETTERIES

**17 052,75 t**  
140,68 kg / hab

### ENCOMBRANTS

**3 307,54 t**  
27,29 kg / hab

### ORDURES MÉNAGÈRES

**34 623,00 t**  
285,62 kg / hab

### TOTAL

**63 279,89 t** (0,03 % / 2017)  
**522,03 kg / hab** (0,23 % / 2017)

## LES TONNAGES TRAITÉS

### EMBALLAGES

**3 368,54 t**

21,07 kg/hab

### VERRE

(porte-à-porte)

**4 274,80 t**

26,74 kg/hab

### VERRE

(apport volontaire)

**308,48 t**

1,93 kg/hab

### PAPIER

(apport volontaire)

**1 313,80 t**

8,22 kg/hab

### DÉCHETTERIES

**17 052,75 t**

140,68 kg/hab

### ENCOMBRANTS

**4 133,72 t**

34,10 kg/hab

### ORDURES MÉNAGÈRES

**45 159,11 t**

282,51 kg/hab

### TOTAL

**75 611,20 t** (- 0,38 % / 2017)

**515,25 kg / hab** (- 0,76 % / 2017)

## LES COÛTS PRESTATIONS DE COLLECTE (TTC)

**EMBALLAGES  
et VERRE**  
(porte-à-porte)

**239,75 € / t**  
**13,29 € / hab**

**VERRE**  
(apport volontaire)

**53,90 € / t**  
**0,10 € / hab**

**PAPIER**  
(apport volontaire)

**53,90 € / t**  
**0,43 € / hab**

**ENCOMBRANTS**

**122,88 € / t**  
**3,35 € / hab**

**ORDURES MÉNAGÈRES**

**93,34 € / t**  
**26,66 € / hab**

**Tous déchets confondus**

**115,40 € / t (- 4,74 % / 2017)**

**43,84 € / hab (- 4,81 % / 2017)**

## LES COÛTS PRESTATIONS DE TRAITEMENT (TTC)

### TRI EMBALLAGES

**228,34 € / t**  
**4,81 € / hab**

### VERRE

**7,53 € / t**  
**0,22 € / hab**

### PAPIERS

**58,83 € / t**  
**0,48 € / hab**

### DÉCHETTERIES

**91,35 € / t**  
**12,85 € / hab**

### ENCOMBRANTS

**80,30 € / t**  
**2,74 € / hab**

### ORDURES MÉNAGÈRES

**137,24 € / t**  
**38,77 € / hab**

### Tous déchets confondus

**118,61 € / t (- 2,69 % / 2017)**  
**59,87 € / hab (- 4,00 % / 2017)**

## LES RECETTES

**Produits des ventes**  
(Recyclage produits)

**10,87 €/t**

**5,14 €/hab**

**Soutiens financiers**

(Partenaires institutionnels,  
Eco-Emballages,  
Eco-Organismes)

**17,21 €/t**

**8,14 €/hab**

**Total recettes**

**28,08 €/t**

**13,28 € / hab**

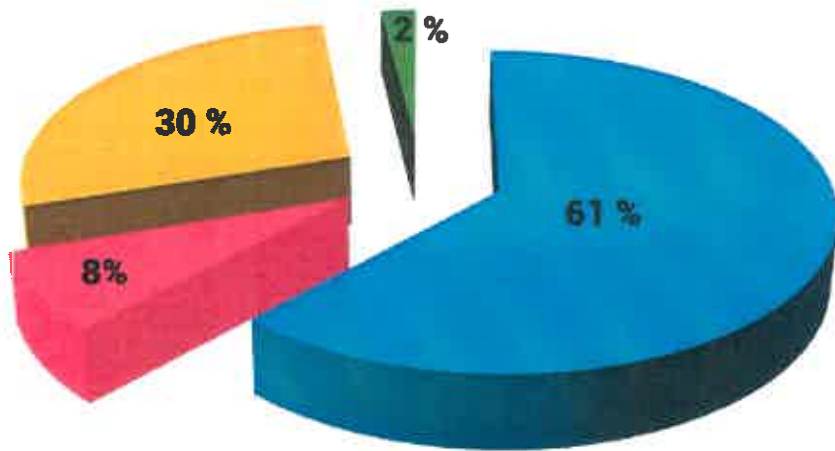
**TEOM**

**17 109 155,00 €**

dont 3 702 336 € TEOM

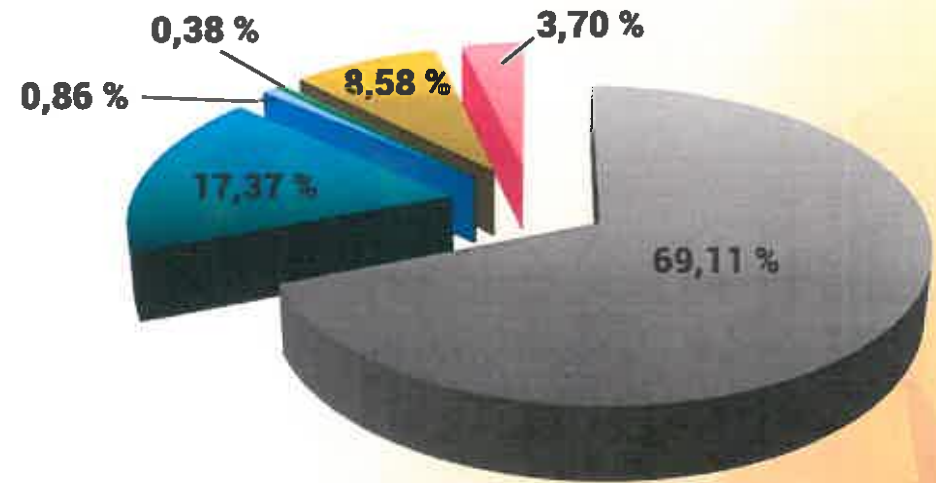
Pontault-Combault

### Répartition du coût de la collecte



- Ordures ménagères
- Emballages et verre en porte-à-porte
- Encombrants
- Verre et papier en apport volontaire

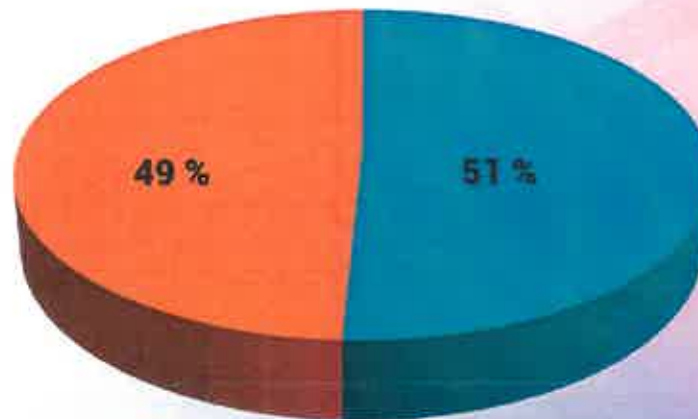
### Répartition du coût de traitement



- Ordures ménagères
- Encombrants
- Papier
- Emballages
- Déchetteries
- Verre

### Coût de collecte et de traitement à la tonne

Coût de la collecte : 115,40 €



Coût de traitement : 118,61 €

- Coût de collecte
- Coût de traitement

